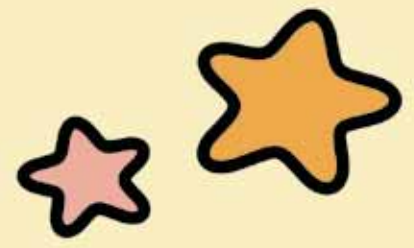


# WHAT'S SHIMIZU PORT ?

# しみずこう 清水港ってどんなところ？



しみずこう ふじさん  
 清水港は、富士山が  
 み うつく みなと  
 見える美しい港として  
 ゆうめい  
 有名なんだよ！







## 清水港の今むかし

## 港の移り変わり



## 清水港の歴史

江戸

江戸と大阪を結ぶ重要な港として、米と塩を主に扱い、たくさんの千石船などで賑わっていました。

この頃は、巴川の河口が港として使われてたんだよ。



明治

1878  
(明治11年)

現在の日の出マリンパークの周辺に波止場が作られました。

清水港の近代化のはじまりだね!

1899  
(明治32年)

外国との貿易がはじまる(開港場に指定)

1906  
(明治39年)

静岡茶を初めてアメリカに輸出。お茶の輸出が盛んでした。

大正

1916  
(大正5年)

清水港線開業(1944年三保まで延長、1984年廃線)

1923  
(大正12年)

関東大震災。復興に多量の木材が必要になりました。

1927  
(昭和2年)

折戸湾に貯木場が完成。日本有数の木材輸入港となる。

1928  
(昭和3年)

テルファー(木材積込機械)設置

1930  
(昭和5年)

マグロ油漬缶詰の輸出が始まりました。

昭和

1952  
(昭和27年)

国の特定重要港湾(国が外国との貿易で特に重要だと定めた港)に指定。

1970  
(昭和45年)

初めてのコンテナ船が入港。

清水港にコンテナがいっぱい置かれるようになったんだ。

1982  
(昭和57年)

袖師コンテナターミナルがオープン。

1990  
(平成2年)

豪華客船クィーンエリザベス2が入港。

この年から清水港に多くの客船が訪れるようになったよ。



平成

2003  
(平成15年)

新興津コンテナターミナルオープン。

清水港がパワーアップしたんだ。

2006  
(平成18年)

お茶直輸出 100周年

2009  
(平成21年)

開港110周年



## みなと びつ よろ 港に必要なもの

### 防波堤の役割



### 岸壁の役割



### 航路の役割



## 清水港の保安対策



清水港にフェンスがあったり警備員さんがいるのはどうしてなのかな？



### 2004年7月保安対策スタート





# 世界とつながる清水港



## ? どのくらい船がやってくるの?

平成21年

1年間に来た船の数 **9,632**隻

1日当り約26隻の船が入っていることになります。

外国を回る船 **1,858**隻

日本の港を回る船 **7,774**隻

## ? どんな国と貿易しているの?

清水税関(金銭額) 平成21年

輸出 **1兆1,977億円**

1位 **アメリカ** 24.6%

2位 **中国** 13.1%

3位 **韓国** 4.6%

4位 **フランス** 4.2%

5位 **タイ** 4.1%

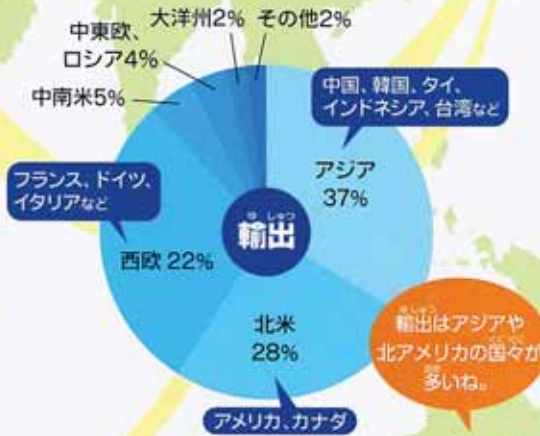
6位 **ドイツ** 3.9%

7位 **カナダ** 3.4%

8位 **インドネシア** 3.1%

9位 **台湾** 2.9%

10位 **イタリア** 2.8%



輸入 **5,783億円**

1位 **中国** 22.1%

2位 **台湾** 9.6%

3位 **アメリカ** 9.4%

4位 **タイ** 7.7%

5位 **韓国** 7.6%

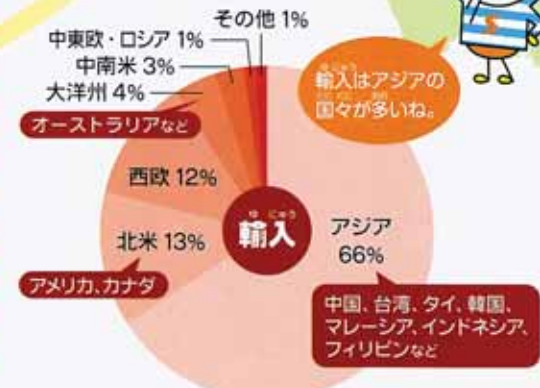
6位 **マレーシア** 6.2%

7位 **インドネシア** 5.6%

8位 **カナダ** 3.9%

9位 **フィリピン** 2.9%

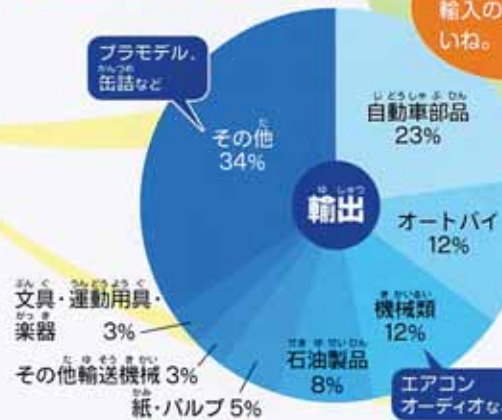
10位 **オーストラリア** 2.5%



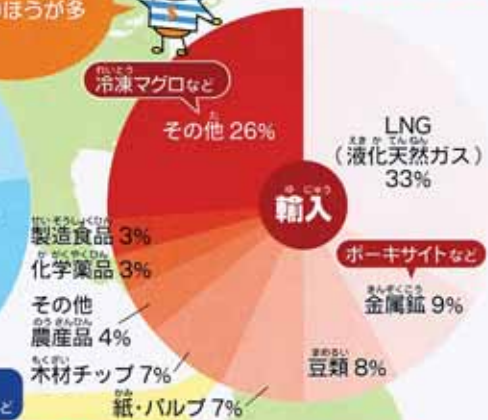
## ? どんなものを貿易してるの?

(貨物量) 平成21年

輸出 **3,128千トン**

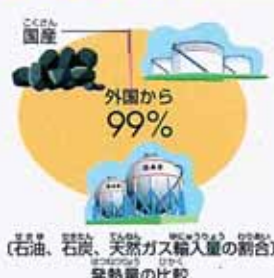


輸入 **5,179千トン**



清水港はこんなものが日本一!!

## 日本の暮らしをささえる港



輸出の貨物のほとんどがコンテナで運ばれています



**コンテナ船** コンテナを運ぶ船。清水港には毎週巨大なコンテナ船(最大10000個のコンテナが積める)も入ってきます。

そのままトレーラーにも積めるよ

コンテナってこんなに大きんだ!!  
高さ2.6m、幅2.4m、長さは6m又は12mがあるんだね。



コンテナに入れて運べば、荷物がたくさん効率的に運べるね。

クレーンで積み降ろしするから、早くて便利

コンテナの積み降ろし

2.4m 6mまたは12m 2.6m

**ドライコンテナ**  
普通の貨物用のコンテナ

**リーファーコンテナ**  
冷凍・冷蔵ができるコンテナ  
球根、食品(みかん)など

**タンクコンテナ**  
液体を運ぶコンテナ  
薬品や油、ワインなど

運ぶものによって船もいろいろ!

**LNG船**

液化天然ガス(LNG)を運ぶ船。LNGはマイナス162℃の冷たい液体にして運ばれます。

**穀物専用船**

穀物を運ぶための船。船の中に大きな箱があり、その中に穀物を積んで運びます。

清水港を出入りする貨物



**チップ船**

紙の原料になる木材チップ(木のかけら)を運ぶ船。

**冷凍運搬船**

冷凍マグロを運ぶ船。漁船からマグロを積み換え、マイナス60℃の冷凍庫に入れて運んでいきます。

# コンテナターミナルのしくみ

## 岸壁の水深

12~15m。大きなコンテナ船も入れます

## トレーラー

コンテナ置き場とコンテナクレーンを行き来してコンテナを選びます

## 冷凍コンセント

果物・野菜など食品を入れる冷凍コンテナ用の電源

## トランスファークレーン

コンテナ置き場の中でコンテナを積みおろしするクレーン



## ゲート

コンテナを検査したり、置く場所を指示する所



## 保安用フェンス

テロ対策用にはってあります



## コンテナクレーン

船にコンテナを積みおろしするクレーン。トレーラーからコンテナを吊り上げて、船に積み込みます。(おろす時はその逆)1時間に30個運べます。



## スプレッター

4つの爪(赤い丸の中)に引っ掛けコンテナをつかみます。



## コンテナクレーンの運転手さんにインタビュー



込山さんと増田さん

クレーンが大きいし、重いコンテナを吊り上げるので、運転にはすごく集中力があるし、気を使うから大変だよ。でも、この仕事は港の花形なんだ。誰にでもできることではない特別な仕事だから、誇りを持ってがんばっているよ。

他にもこんな施設があるよ

- ・X線検査装置…トレーラーに載せたまま、コンテナの中を検査できます
- ・くん蒸施設…輸入農作物に付いている虫を消毒します
- ・コンテナメンテナンスショップ…コンテナの点検や修理をします



管理棟 船のコンテナの積みおろしの計画をしたり、コンテナ置き場を管理する所

# 清水港といえばマグロ!!

## 日本で消費される刺身マグロの約半分は清水港で揚がっています

マグロは種類によっていろいろな場所とれます。



平成21年の刺身マグロの水揚げ量は14.14万トン、金額は864億円だったよ



冷凍運搬船から水揚げします



大きさ・種類によって仕分けをします



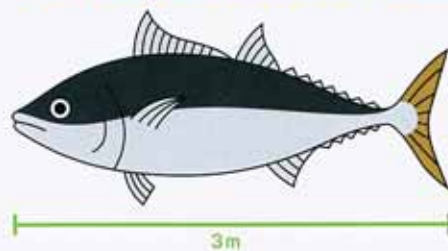
市場へGO!



加工してお店に

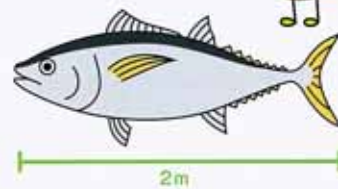
マグロはおいしいだけでなく、健康にもいいんだ!

清水港で水揚げされるマグロっていろんな種類がいるんだね



クロマグロ

ホンマグロともいい、味も値段も最高級の高級品。大きいもので体長4メートル、体重500キロにもなります。大西洋や日本の近海で獲れます。



ミナミマグロ

インドマグロともいい、クロマグロの次に高級品。脂がのっていて、寿司屋でよく使われます。体長2メートル、体重150キロほどで、南半球の冷たい海域に生息しています。



メバチ

目がパッチリしているので目鉢と書きます。体長2メートル、体重150キロほどで熱帯・亜熱帯海域に生息しています。最もたくさん獲れるマグロです。



キハダ

肌が黄色いのでキハダ。体はスマートですが、大きいもので体長2メートル、体重200キロほどになります。漁場はメバチとほぼ同じです。



ピンナガ

トンボ・ピンチョウともいわれ、マグロのなかでは最も小型で体長1.2メートル、体重30キロほどです。全世界の温暖海域に生息しています。



マグロ冷凍運搬船の船長さんの浜口さんにインタビュー



インド洋や南大西洋などで漁をしているマグロ漁船に顔や漁具を渡したり、獲れたマグロを受け取って運んだりする仕事をしているよ。2~4ヶ月くらい洋上で仕事をして、1ヶ月くらい日本の港にいますよ。マグロ漁船との受け渡しでは、40度を超える船の上とマイナス60度の冷凍庫の中を毎日何度も往復するので大変だよ。補給のために寄った港で、時間があれば観光できるのがうれしいね。



冷凍マグロの荷役をしている長岡さんにインタビュー



清水港には世界中の海で捕れたマグロが冷凍されて、運ばれて来るよ。ここから、全国の市場やスーパーに持っていった。仕事は、マグロの種類を区別してトラックに積み込むことだけど、冷凍がとけないように素早く作業しなくてはならないから大変だよ。でも、自分が出したマグロが「おいしい」と言われた時は、とてもうれしいね。

## 🚢 どんどんキレイになる港(みなと色彩計画)

### みんなが行きたくなる港をめざして

清水港が他の港と違うところ、それは「色」です。清水港では、「みなと色彩計画」で富士山が見える港にふさわしい風景を作るために、建物や施設の塗り替えをすすめています。色は、シンボルカラーのアクアブルー(明るい水色)とホワイトを中心に、自然の景色に合う色が選ばれています。港に関係する人たちがみんなで協力して、今のような美しい景色が作られているのです。



現在



機械式アンローダ(穀物を船からあげる機械)



現在



上屋(荷物を一時的に保管する倉庫)

## 清水港で働く船



### タグボート (曳き船)

大きな船が岸壁に着いたり、離れたるときに助ける船。



### 巡視船(上) 巡視艇(下)

海上での犯罪を取り締まり、事故がおきた場合は助ける船。



### 警備艇

海上等における事件事故を防止するためパトロールや人命救助をする船。



### 監視艇

外国から拳銃や麻薬などが密輸されないようにパトロールしている船。

## 🚢 清水港を守るために

### 環境問題を考えよう

清水港で1年間に  
出るゴミの量  
(ゴミ袋(大・45ℓ)で換算)

海上

11,805 袋

1ヶ月あたり約984袋

陸上(埠頭・埋立地区)

8,058 袋

1ヶ月あたり約672袋



(台風前)



清水港に流れ着いたゴミ(台風後)

ゴミをきちんと持ち帰る。それだけで  
きれいな港を守るよ。  
ボランティアにも  
参加しようかな。



### 港の清掃をしている 清港会のみなさんに聞きました。



港には毎日たくさんのゴミが出るよ。港に来た人が捨てたり、川や排水路に捨てられたゴミが流れてくるからね。暑い夏の日や、台風後の清掃は本当に大変だよ。海がきれいになれば、魚が住みやすくなるんだ。どんな小さなゴミも持ち帰ってほしいよ。

### ボランティアでがんばっている人たちもいます。



清掃をする



花を植える



### パイロットボート (水先船)

港の案内をするパイロット(水先案内人)を、出入港する船まで運ぶ船。



### 港湾業務艇

海の上での工事を監督したり海の深さを測ったりする船。



### 港内巡視艇

港の施設の点検や、港に入る船の確認をする船。



### 海面清掃船

港内に浮いているゴミや漂着物を回収する船。



# 清水港に行ってみよう!



## フェリー・遊覧船



**富士 (駿河湾フェリー)**  
83m  
1,554t  
清水港と西伊豆の土肥港の間を一日4便65分で結んでいるカーフェリー。



**オーシャンプリンセス (帆船)**  
37m  
232t  
ヨーロッパで造られ、多くの著名人も乗船し、その姿から「地中海の貴婦人」と称された帆船。



**ベイ・プロムナード**  
28m  
193t  
清水港をぐるっと一周している遊覧船。



**フェルケル (水上バス)**  
12m  
18t  
清水港の各拠点 (江尻～海づり公園～日の出～貝島～塚間) を結ぶ水上バス。



## あこがれの大きい客船・帆船



**飛鳥II**  
241m  
50,142t  
日本船籍で最も大きいクルーズ客船。一流の設備ときめ細かいサービスを誇ります。



**ばしゅいっくびいなす**  
183m  
26,518t  
暖かい家庭的なクルーズが体験できる客船。



**にっぽん丸**  
167m  
21,903t  
伝統ある「にっぽん丸」の船名を受け継ぐ客船。2010年に大改装を行いました。



**アムステルダム**  
238m  
61,000t

ホーランドアメリカライン社を代表する大型クルーズ客船。船内は美術品で飾られていて、レストランや劇場、図書館、プールやテニスコートなどがあります。平成22年10月7日、清水港日の出埠頭に初寄港しました。



**あたたかみのあるおもてなしで歓迎します!**  
客船が来たときには、芸者踊りや和太鼓の演奏、富士山写真展、地元小学生のパフォーマンスなど、清水港ならではの、あたたかみのあるおもてなしで、乗客やクルーの皆さんを歓迎しています。  
写真はアムステルダム入港時の歓迎セレモニー (小学生のダンス)



**日本丸**  
110m  
2,570t

日本を代表する帆船。船乗りをめざす学生の訓練に使われています。





しみずこう  
清水港を  
もっと知り  
たいなら



みなと けん がく と き みなと けん せつ し せつ い し かん り かん  
港を見学したい時・港の建設、施設の維持管理に関すること

こく とう ちゅう ぶ ち ほう せい び きょく し みず こう わん し む じょ  
国土交通省 中部地方整備局清水港湾事務所 ☎ 054-352-4148  
<http://www.shimizu.pa.cbr.mlit.go.jp> 海とみなとの相談窓口: 0120-497-370

しず おか けん し みず こう かん り きょく  
静岡県清水港管理局 ☎ 054-353-2203  
<http://www.portofshimizu.com>

みなと けん がく と き し き さい けい かく きゃく せん はん せん にゅう こう じょう きょう じょう ほう  
港を見学したい時・みなと色彩計画や客船・帆船の入港状況情報など

しず おか し やく しょ し みず こう しん こう かく  
静岡市役所 清水港振興課 ☎ 054-354-2432、2044  
<http://www.city.shizuoka.jp/deps/simizukou/index.html>

みなと はん ぶつ かん  
港の博物館

はん ぶつ かん  
フェルケール博物館 ☎ 054-352-8060  
<http://www.suzuyo.co.jp/suzuyo/verkehr>

ふね けんさ ふね めんきょ せんいん しよくぎょうしやうかい  
船の検査・船の免許・船員さんの職業紹介など

ちゅう ぶつ かん り きょく しず おか かん り きょく  
中部運輸局静岡運輸支局 ☎ 054-352-0175  
<http://www.mlit.go.jp/chubu/>

かん  
コンテナに関すること

しみず  
清水コンテナターミナル(株) ☎ 054-365-7521

ぎょぎょう かん  
漁業に関すること

しみず ぎょ ぎょう じょう とう く み あい  
清水漁業協同組合 ☎ 054-352-5044

かいしやう はん あん かん  
海上の保安に関すること

しみず かい じょう はん あん ぶ  
清水海上保安部 ☎ 054-353-0118

ほうえき みつ ゆ と しま かん  
貿易と密輸の取り締りに関すること

な ご や ぜい かん し みず ぜい かん し じょ  
名古屋税関清水税関支署 ☎ 054-352-6116

みなと せいそう かん  
港の清掃に関すること

しみず せいこうかい  
(社)清水清港会 ☎ 054-353-1612

うみ こうえん かん  
海づり公園に関すること

しみず こううみ こうえん  
清水港海づり公園 ☎ 054-367-3075

編集・発行  
国土交通省 中部地方整備局清水港湾事務所  
静岡県清水港管理局  
静岡市役所 清水港振興課

2011年3月発行