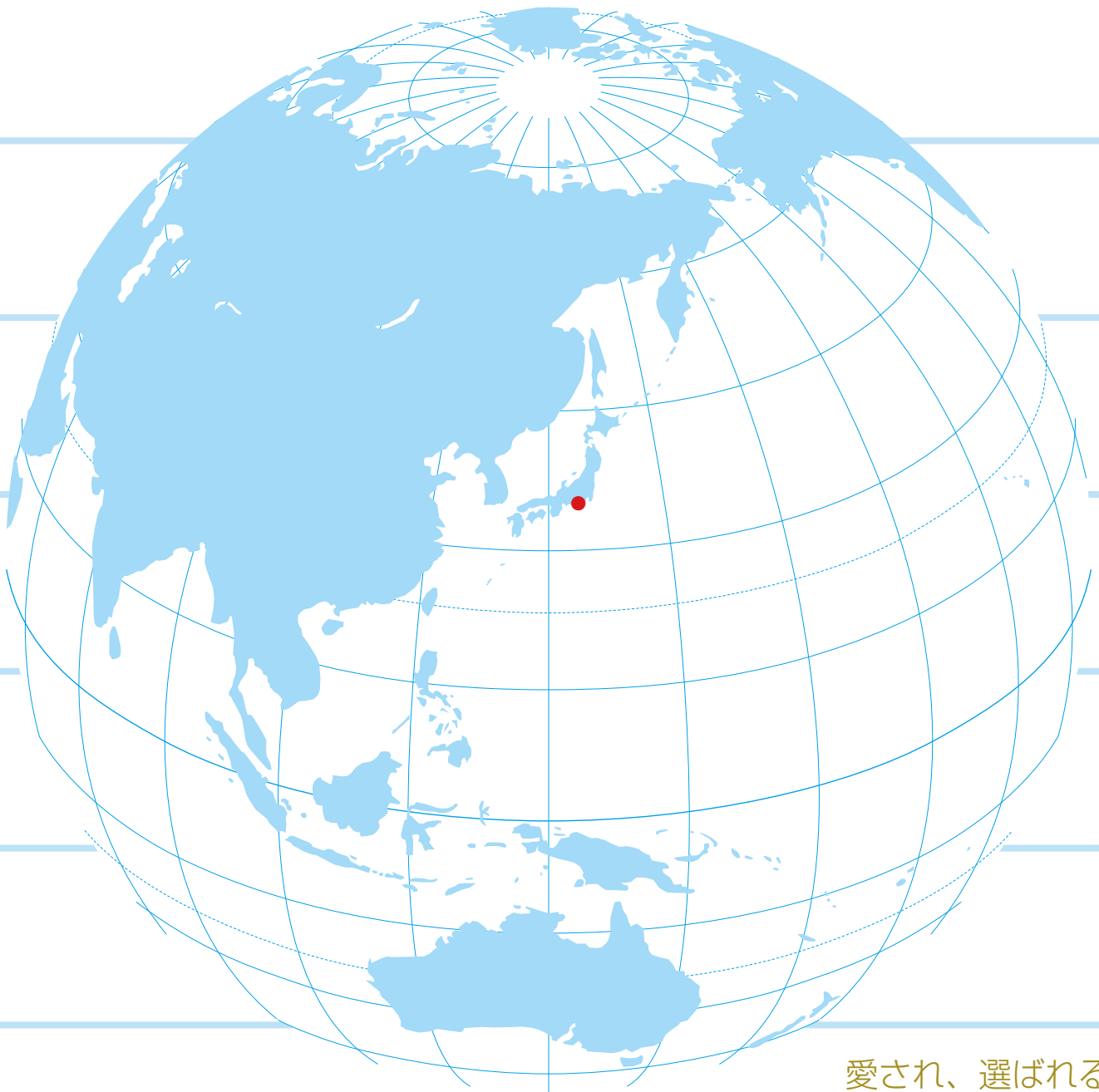


Port of Shimizu 2022



愛され、選ばれる港
深受热爱、深受青睐之港

WELCOME



清水港ポートセールス実行委員会名誉会長
静岡県知事 **川勝平太**

Dr. KAWAKATSU Heita
清水港港口促销执行委员会名誉会长
静岡県知事 川勝平太

ようこそ清水港へ

日本の中央に位置し、日本全国どこへでもアクセスの良い清水港は、古より交通の要衝として栄えてきました。近年は、新東名高速道路、中部横断自動車道、圏央道など、港背後の道路網整備が進み、物流拠点としての利便性の高さが大いに注目されています。

なかでも中部横断自動車道(山梨～静岡間)が昨年8月に全線開通し、今後は、より身近になった山梨県や長野県との物流を促進する拠点として更なる利用の増加が期待されます。

また、本県の海の玄関口として、欧州・北米航路をはじめとした世界とつながるコンテナ船定期航路を有し、国内輸送においては、RORO 船航路により北海道から九州まで結ばれるなど、国内外における拠点港湾となっています。

高規格かつ最新鋭の設備を備えた新興津埠頭は、大型コンテナ船が2隻同時に着岸できる耐震強化岸壁を備えておりますが、コンテナ貨物の取扱により効率的に対応するため、昨年度、国直轄事業により岸壁の延伸に着手したところです。

また、清水港からの農産物輸出に必要な施設の整備や、温室効果ガスの排出を全体としてゼロを目指すカーボンニュートラルポートの実現に向けた取組を開始するなど、これまで以上に利便性が高くかつ地球環境に優しい港を目指しています。

一方で、清水港は日本三大美港のひとつに数えられており、三保半島が天然の防波堤としての役割を果たしているため、港内はとて穏やかで美しい港です。「世界で最も美しい湾クラブ」に加盟した日本一深い駿河湾(水深2,500m)、世界遺産に登録された日本一高い富士山(標高3,776m)、その構成資産である「三保松原」など、清水港を取り囲む美しい景観は訪れる全ての人々を魅了してやみません。

引き続き清水港が持続可能な物流・交流の拠点となるよう施設の整備を着実に進めるとともに、私たち一人ひとりが、清水港コンシェルジュとしてみなさまをお迎えし、御利用いただく全ての方々に満足していただけるサービスを提供することをお約束します。
2022年5月

清水港，欢迎您

清水港，位于日本的中央，与日本全国各地之间交通便利、自古以来就作为交通要津，繁荣至今。

近年来，随着新东名高速公路、中部横断自动车道、圏央道等道路网的设施不断完善，作为物流集散地的清水港，以其高度的便利性，赢得广泛关注。

其中，中部横断自动车道(山梨～静岡段)已于去年8月全线开通，今后通往山梨县及长野县的陆路交通会变得更加便捷，清水港也将成为这两个县的物流据点，利用率也会得以增加。

此外，清水港作为海运航线的玄关口，拥有通往欧洲、北美等世界各地的定期货船。在国内运输方面，RORO船航路北至北海道，南通九州。清水港也因此成为日本国内通往国内外航路的重要港口。

新兴津集装箱码头，配备有高规格、最尖端设备。目前虽已配备能够同时迎接2艘大型集装箱船到岸的高度抗震岸壁，但考虑到今后能够更加有效地装卸集装箱货物，作为国家直属项目之一，我们去年开始着手对岸壁进行延伸。

此外，为了使清水港成为更便捷，更环保的港口，在出口农产品方面，我们着手配备必要设施。同时，我们也开始采取相应措施以实现温室效应气体的零排放，达成成为碳中和码头的目标。

另一方面，清水港作为日本三大美港之一，是屈指可数的魅力之港。这里由三保半岛这一天然防波堤守护，波平浪稳。在这里，可以观赏已加入“世界最美港湾俱乐部”的日本最深港湾之骏河湾(水深2,500m)的碧波荡漾，可以远眺世界遗产、日本最高山之富士山(3,776m)的雄伟秀丽，还可凝望富士山构成资产之“三保松原”的清爽翠绿，各式绮丽景观无不令到访游客如痴如醉。

我们也将稳步改善港口的设施建设，使清水港成为一个可持续发展的物流·交流基地。在这里的每一个人，都将作为清水港观光接待员迎接大家，并承诺全心全意为大家提供令人心满意足的服务。

2022年5月

概要

■面積	1,755 ha
港湾区域	1,246 ha
臨港地区	509 ha

■位置	
北緯	35°00' 31"
東經	138°29' 47"

■施設			
公共岸壁数	71	延長	9,736 m
専用岸壁数	34	延長	3,611 m

概要

■面积	1,755 ha
港湾区域	1,246 ha
临港地区	509 ha

■位置	
北纬	35°00' 31"
东经	138°29' 47"

■设施			
公共岸壁数	71	总长	9,736 m
专用岸壁数	34	总长	3,611 m

世界とつながる

连接世界

日本を支える物流拠点

日本のまんなかという好立地。海はもちろん陸・空の交通アクセスに恵まれた環境は、物流拠点として、大きな可能性を有しています。これからの物流ソリューションを考えるうえで、「清水港」は重要なキーワードです。

支撑日本的物流据点

清水港，位于日本正中央这一绝佳地理位置。海上交通自不必说，与陆地、空中的交通衔接也相当便利，享受得天独厚的环境，作为物流据点，拥有着巨大的可能性。在未来的物流解决方案中，“清水港”无疑是重要的关键词。

INDEX

日本のまんなか..... 5	人が集うプレミアムエリアの創出...15	むかし・今・これから.....21
利用者目線のサービス体制..... 7	世界に誇る静岡の魅力.....17	数字で見る清水港.....23
多様なニーズへの対応..... 11	富士山を借景にする港..... 19	港湾関係団体リスト.....25
コンテナターミナル..... 13		

日本 の こころ

日本之心

最高のおもてなし

世界文化遺産「富士山」を借景にする日本三大美港の一つ、清水港。その豊かな観光資源をバックボーンに、市民に根づいたホスピタリティ精神で、訪れるすべての方に「最高のおもてなし」をご提供します。

最无上的款待

清水港，巧借世界文化遗产“富士山”之景的日本三大美港之一。以其丰富的观光旅游资源为支柱，通过根植于市民内心的热情好客精神，清水港为所有到访游客提供“最无上的款待”。

INDEX

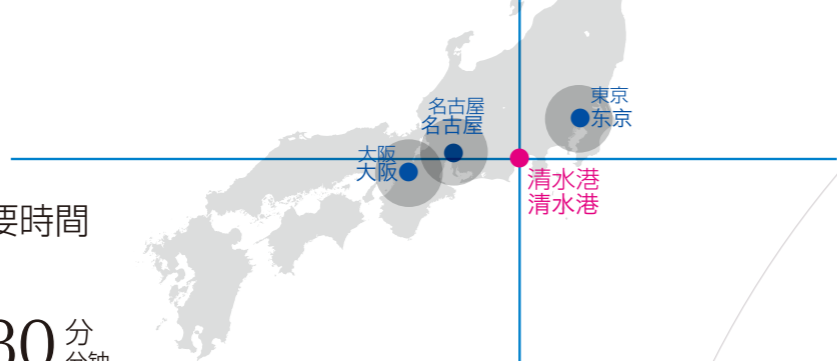
日本正中央.....5	打造汇聚人气的高端区域.....15	过去・现在・未来.....21
从使用者角度出发的服务体制.....7	值得向全世界夸耀的静岡魅力.....17	通过数字看清水港.....23
满足多样化需求.....11	巧借富士山之景的港口.....19	港湾相关团体清单.....25
集装箱码头.....13		

日本のまんなか

日本正中央

中部横断自動車道の開通により、
静岡市清水区から甲府市間のアクセスは格段に向上し、
清水港を利用した新たな物流ルートが形成されるなど、
山梨・長野エリアとの交流や経済活動の活性化が
期待されています。

随着中部横断自动车道的开通，从静岡市清水区至甲府市之间的交通大大改善。
有望利用清水港形成新的物流链，清水港亦有望与山梨・長野地区进一步加强交流、激活经济。



主要都市までの所要時間

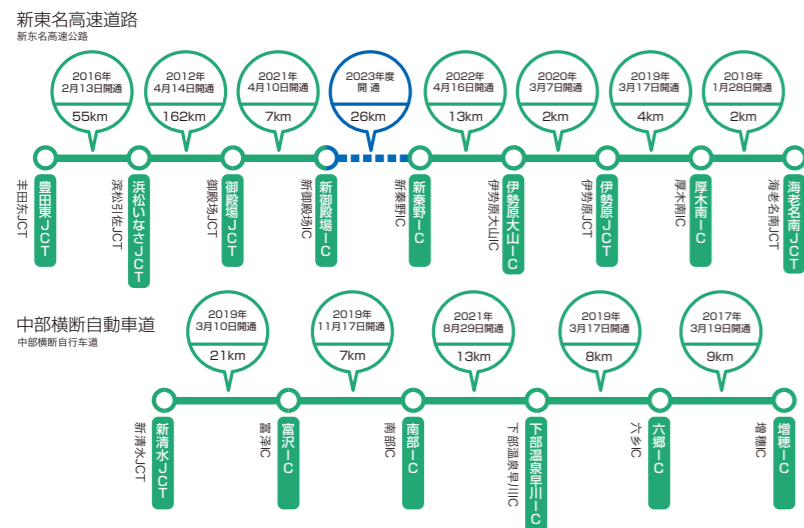
前往主要城市的所需时间

横浜 横浜	1 時間 30 分 1 小时 30 分钟
東京 东京	1 時間 40 分 1 小时 40 分钟
名古屋 名古屋	2 時間 2 小时
甲府 甲府	1 時間 30 分 1 小时 30 分钟
諏訪 諏訪	2 時間 2 小时

(2022年6月)

近年開通予定の主要道路

预定于近年开通的主要道路

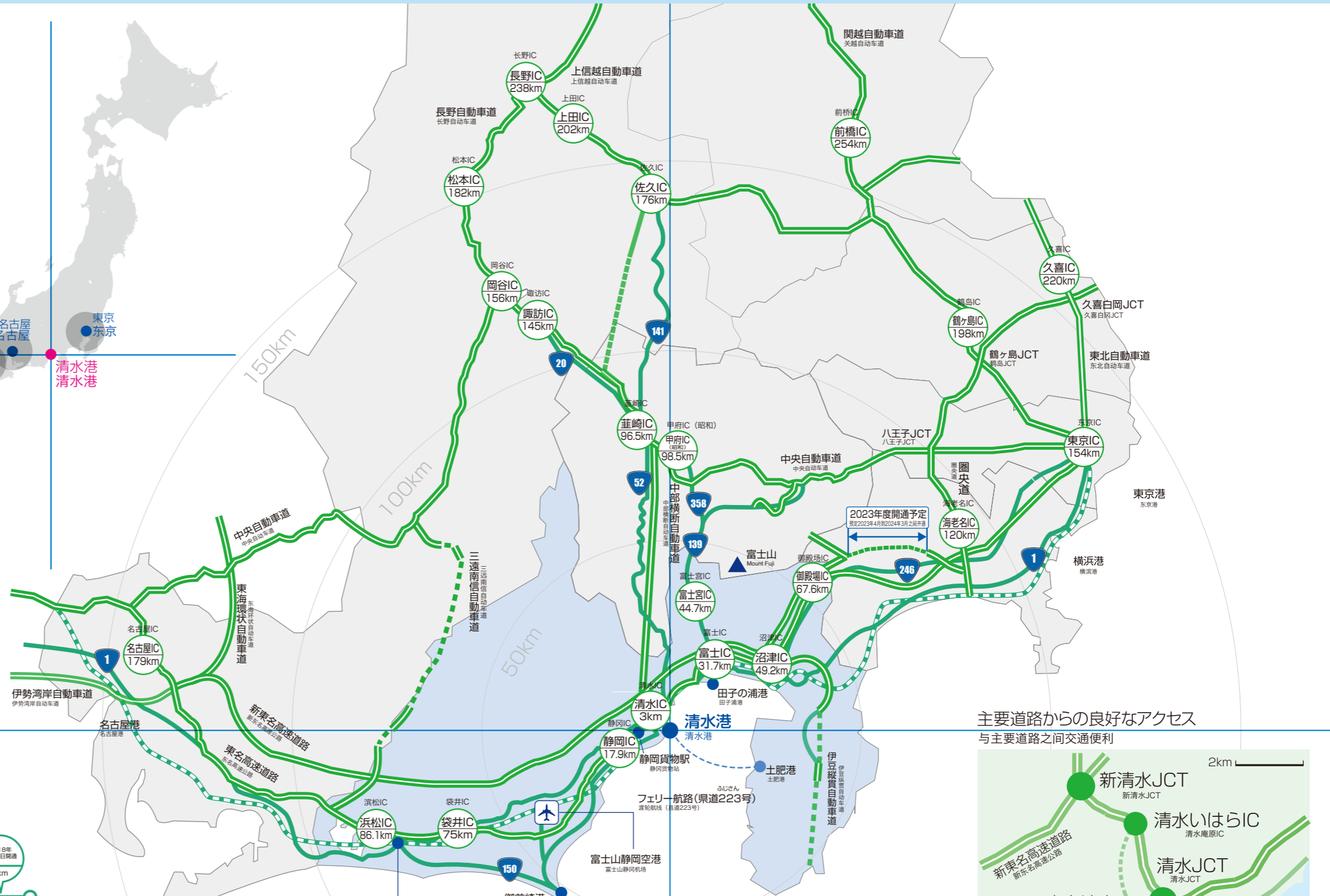


地点 地点
清水港からの距離 (km) 与清水港的距离 (km)

- 高速道路 高速公路
- 事業化区間 商业化区间
- 国道など 国道等
- JR線 JR线

日本のほぼまんなか位置し、日本の大動脈である東名・新東名高速道路が結ぶ首都圏及び関西・中部経済圏のまんなか位置する清水港。日本のゲートポートとして大きく貢献しています。

清水港，几乎位于日本的正中央，位于由日本的大动脉。东名・新东名高速公路联结的首都圈及关西・中部经济圈的正中央。清水港作为日本的玄关港口，做出了巨大贡献。



主要道路からの良好なアクセス

与主要道路之间交通便利



利用者目線のサービス体制

从使用者角度出发的服务体制

Efficiency

24時間のサポート体制 24小时服务体制

- 24時間年中無休の船の入出港
- 曜日を問わない24時間体制のコンテナ荷役
- 執務時間外通関など柔軟な対応

- 24小时、全年无休的船舶进出港口
- 不分星期、24小时无休体制的集装箱装卸
- 灵活应对办公时间外的通关请求

迅速・効率的な貨物の搬出入

迅速・高效的货物搬入、搬出

- インゲートに並び始めからゲートアウトまでわずか17分
- 物流総合情報システム「清水港VAN」による手続きの効率化・省力化
- ゲートオープン時間の柔軟な対応（通常 8:30 am - 4:30 pm）

- 从入港到出港仅需17分钟
- 通过物流综合信息系统“清水港VAN”，实现手续办理的高效化・人力节约化
- 港口开放时间可灵活调整（通常为8:30-16:30）



Network

世界とつながる定期コンテナ船航路

连接世界的定期集装箱船舶航线

欧州・北米 欧洲・北美	北米西岸 北美西岸	東南アジア 东南亚	韓国・中国 韩国・中国	極東ロシア 远东俄罗斯
1航路 1条航线	1航路 1条航线	10航路 10条航线	13航路 13条航线	1航路 1条航线

(2022年5月現在)
(2022年5月现在)

- 16か国、47の港へダイレクトに寄港
- 欧州航路は、日本国内では、清水港、東京港、横浜港、名古屋港、神戸港の5港のみに寄港
- 直达16个国家、47个港口
- 欧洲航线在日本国内，仅停靠清水港、东京港、横浜港、名古屋港、神戸港这5处港口。

最新の航路情報はここから >>> <https://www.portofshimizu.com/>



合計
26航路
月107便
共计26条航线
每月107班次

清水港のサービスの特色は「迅速」「安心・安全」「リーズナブル」。24時間対応、充実した定期コンテナ船航路、先進の防災対策、経費削減を実現する多彩なインセンティブなど、顧客の視点からサービスの充実に努めています。

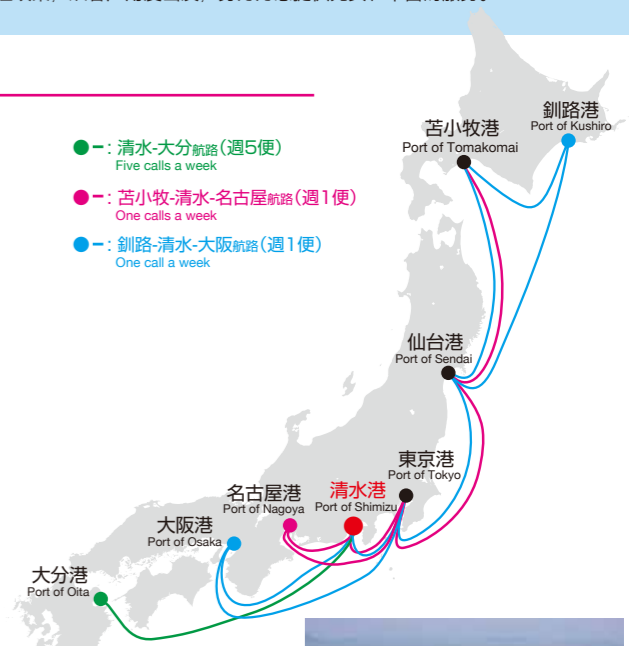
清水港的服务特色在于“迅速”、“放心·安全”、“费用合理”。通过24小时无休服务、充实、定期的集装箱船舶航线、先进的防灾对策、旨在削减经费的多样激励性政策，从客户角度出发，努力为您提供充实、丰富的服务。

全国を結ぶRORO船航路

连接全国的RORO船舶航线

- 大分港、苫小牧港と名古屋港間及び釧路港と大阪港間の3定期航路
- 清水港⇄大分港は、20時間の週5便
- モーダルシフトによりドライバー不足解消（長距離トラック輸送から海上輸送への転換）
- 清水港-大分港、苫小牧港-清水港-名古屋港、釧路港-清水港-大阪港这三条定期航线
- 清水港与大分港之间的运输一周五班只需20小时
- 通过运输形态转换（由长途货车运输转换为海上运输），解决了长途运输司机不足的问题

- 清水-大分航路(週5便)
Five calls a week
- 苫小牧-清水-名古屋航路(週1便)
One call a week
- 釧路-清水-大阪航路(週1便)
One call a week

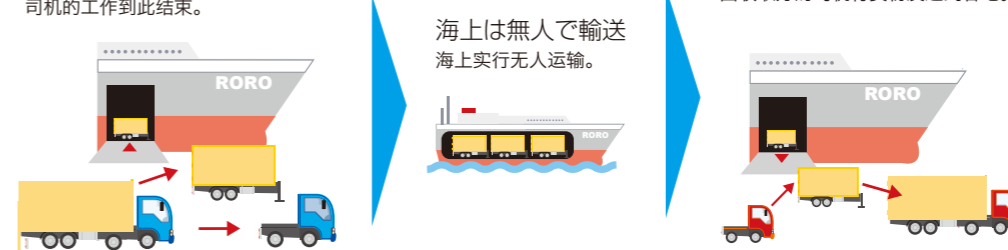


最新のRORO船航路情報はここから >>>
最新RORO船舶航线信息查询此处



貨物を船や港に預け、
ドライバーは業務終了。
将货物委托至船舶或港口后，
司机的工作到此结束。

受け取り側のドライバーが
各地へ配送。
由收取方的司机将货物发送到各地。



海上は無人で輸送
海上实行无人运输。

RORO船とは、「ロール・オン・ロール・オフ船」の略で、船体と岸壁を結ぶ出入路を備えた「貨物専用フェリー」のこと。
RORO船舶，为“ROLL-ON・ROLL-OFF船舶（滚装船舶）”的缩写，即通过船体与岸壁连接，形成货车出入路径的“载货专用渡轮”。

危険物・再生資源もはこべる「はこ廻船」航路

可运送危险品和可回收资源的“闭环航线”

- 清水港、市原港を基点とした国内9港をつなぐ内航定期コンテナ船
- 特殊コンテナを使いバラ貨物等の荷姿にも対応
- 密閉容器のコンテナで貨物の臭い/飛散/漏洩を防止
- 以清水港和市原港为起点，连接国内九个港口的国内定期集装箱船
- 使用专用集装箱处理散装货物
- 使用密闭容器防止货物异味/散落/泄漏



危険物・再生資源も
はこべる内航コンテナ船

可运输危险品及可回收资源的
国内定期集装箱航线



清水港と市原港にある
危険物の貯蔵施設
清水港和市原港内存放危险品的保管设施

最新の航路情報はここから >>> <https://www.suzuco.jp/feature/coastwise/>



- 東廻り航路
Eastbound route
- 西廻り航路
Westbound route

Safe & Secure



長年培ってきた静岡ならではの「安心・安全」

长年营造而成的、静岡独有的“放心・安全”

- 巨大地震にも耐えうる耐震強化岸壁
- 免震・耐震のガントリークレーン（6基）
- 労働者の命を守る津波避難施設
- 能够承受巨大地震的高度抗震岸壁
- 免震・抗震的门式起重机（6座）
- 保护劳动人员生命的海啸避难设施



津波待避所を備えた
照明塔
设有海啸躲避处的照明塔



津波待避所を備えた
監視所
设有海啸躲避处的监控处



津波避難訓練の様子
海啸避难训练场景



早期の機能回復を可能にする清水港みなと継続計画（BCP）

可实现早期机能恢复的清水港港口持续计划（BCP）

- 官民が連携した復旧体制
- コンパクトな港と周辺道路網は早期の復旧作業が可能
- 大都市圏の港湾をバックアップする港としても機能
- 官民協作的重建体制
- 可完成紧凑的港口区与周边道路网的早期重建工作
- 亦可发挥大都市圈港湾的后备港口功能

緊急物資
紧急物资

目標 3 日後
目标为 3 日后

新興津埠頭を含む5岸壁以上を使用可能
包括新兴津码头在内，可利用岸壁达5处以上

コンテナ貨物
集装箱货物

目標 2 週間後
目标为 2 周后

新興津埠頭とガントリークレーンを復旧し暫定供用
重建新兴津码头与门式起重机后，可暂行投入使用

Reasonable

各種インセンティブ 低廉的公共费用及各类激励性政策

1. 公共料金 公共费用的减免

■ 外航定期コンテナ船

- (1) 入港料
 - ・ 新規又は増便航路：全額免除（開設又は増便から6ヶ月間）
 - ・ 既存航路：50%減免
- (2) 岸壁使用料
 - ・ 新規又は増便航路：全額免除（開設又は増便から6ヶ月間）
 - ・ 既存航路：①3万総トンを越えた部分を50%減免
②2時間以上8時間未満の使用料を20%減免
- (3) ガントリークレーン使用料
 - ・ 500個を超えたコンテナ荷役：5%減免

■ 海外定期集装箱船舶

- (1) 入港費
 - ・ 新开航线或增开航线：全額免除（新开或增开之后6个月期间）
 - ・ 已有航线：減免50%
- (2) 岸壁使用費
 - ・ 新开航线或增开航线：全額免除（新开或增开之后6个月期间）
 - ・ 已有航线：①总吨数超过3万吨的部分，減免50%
②使用时间为2小时以上、8小时以内的，使用費減免20%
- (3) 門式起重機使用費
 - ・ 集装箱裝卸量超过500个：減免5%

■ 内航定期RORO船

- (1) 入港料
 - ・ 新規又は増便航路：全額免除（開設又は増便から6ヶ月間）
- (2) 岸壁使用料
 - ・ 新規又は増便航路：全額免除（開設又は増便から6ヶ月間）
 - ・ 既存航路：週5便以上運航の4便目から50%減免

■ 国内定期RORO船舶

- (1) 入港費
 - ・ 新开航线或增开航线：全額免除（新开或增开之后6个月期间）
- (2) 岸壁使用費
 - ・ 新开航线或增开航线：全額免除（新开或增开之后6个月期间）
 - ・ 已有航线：每周航线超过5班的航线，从第4班船后开始減免50%

お問い合わせ
详情咨询

静岡県港湾振興課
静岡县港湾振興科
Tel.054-221-3779
Tel. +81 54 221 3779

2. コンテナ貨物 集装箱货物

新たに清水港を利用したコンテナ貨物の荷主企業に助成 限度額500万円（1荷主・企業あたり）
对首次利用清水港的集装箱货物的货主企业实行补助 最高额度为500万日元

お問い合わせ
详情咨询

清水港利用促進協会
清水港利用促進協会
Tel.054-353-3403
Tel. +81 54 353 3403

3. 新規外航コンテナ航路開設 新开设航线

清水港に新たに寄港する航路を開設した船社に助成 限度額2,000万円（1航路あたり）
对新开设停靠清水港航线的船舶公司实行补助 最高额度为2,000万日元

お問い合わせ
详情咨询

清水港利用促進協会
清水港利用促進協会
Tel.054-353-3403
Tel. +81 54 353 3403

4. 工場・物流施設 工厂・物流设施

- (1) 建設
 - 製造業の工場、加工・組立・梱包を伴う物流施設や研究所等の新設・増設に助成
用地取得費の最大40%、設備投資額の最大10%、新規雇用従業員数×50万円
※設備投資額に係る限度額：県 10億円（設備投資が100億円を超える大規模な拠点化工場やマザー工場は審査により更に上乗せ可能）、市 5億円
- (2) 賃借
 - 製造業の工場、加工・組立・梱包を伴う物流施設、情報サービス業・インターネット付随サービス業における事務所等の賃貸に助成（市 限度額 200～1,000万円）

- (1) 建設
 - 对工厂、提供加工・装配・包装的物流设施、物流设施及研究设施等的建设・增设实行补助
（土地征用費最高可減免40%、設備投資額最高10%、新聘員工數×50万日元）
※关于设备投资額的上限：县 10亿日元（设备投资超过100亿日元的大规模基地工厂、母工厂进行审核后上限可能提高）、市 5亿日元
- (2) 租借
 - 对工厂、提供加工・装配・包装的物流设施、信息服务及网络相关服务业的办公设施等租借实行补助（市 上限金額200-1000万日元）

お問い合わせ
详情咨询

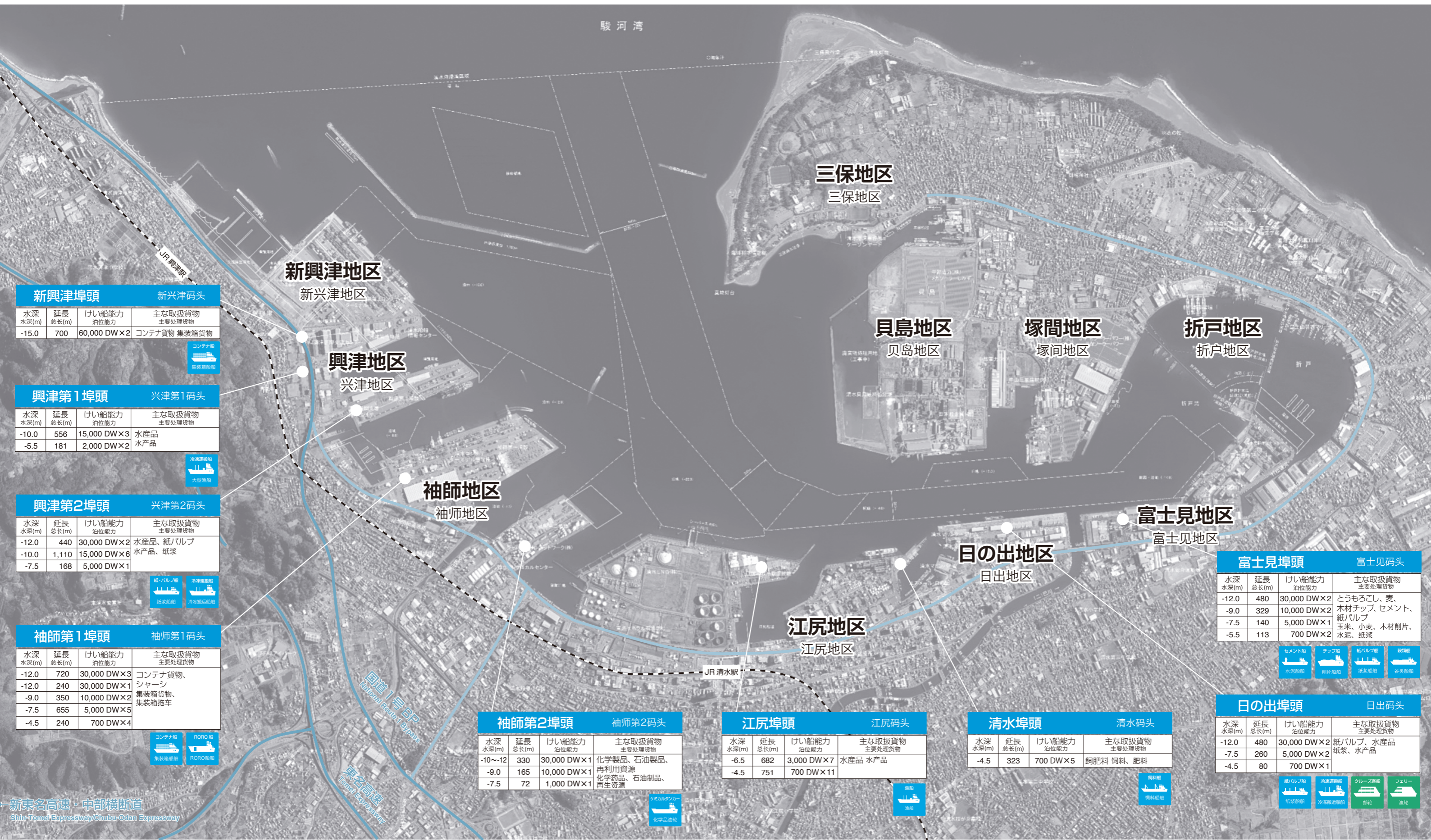
静岡県企業立地推進課
静岡县企业布局推进科
Tel.054-221-2217、静岡市産業振興課
静岡市产业振兴科
Tel. +81 54 221 2217
Tel. +81 54 354 2407

多様なニーズへの対応

満足多样化需求

国内有数の外貿コンテナ取扱数を誇る国際拠点港湾です。冷凍マグロ、パルプをはじめとして、穀類、木材チップ、化学薬品など、県内産業や県民生活を支える多種多様なニーズに対応しています。

清水港作为国际据点港湾，外贸集装箱处理量在日本国内屈指可数。可应对客户各式各样需求，处理产品以冷冻金枪鱼、纸浆为中心，包括谷类、木材削片、化学药品等支撑县内产业及县民生活物资。



新興津埠頭 新興津码头

水深 水深(m)	延長 总长(m)	けい船能力 泊位能力	主な取扱貨物 主要处理货物
-15.0	700	60,000 DW×2	コンテナ貨物 集装箱货物

コンテナ船
集装箱船

興津第1埠頭 興津第1码头

水深 水深(m)	延長 总长(m)	けい船能力 泊位能力	主な取扱貨物 主要处理货物
-10.0	556	15,000 DW×3	水産品 水产品
-5.5	181	2,000 DW×2	

冷凍運搬船
大型漁船

興津第2埠頭 興津第2码头

水深 水深(m)	延長 总长(m)	けい船能力 泊位能力	主な取扱貨物 主要处理货物
-12.0	440	30,000 DW×2	水産品、紙パルプ
-10.0	1,110	15,000 DW×6	水産品、紙漿
-7.5	168	5,000 DW×1	

紙パルプ船
冷凍運搬船
紙漿船
冷凍船

袖師第1埠頭 袖師第1码头

水深 水深(m)	延長 总长(m)	けい船能力 泊位能力	主な取扱貨物 主要处理货物
-12.0	720	30,000 DW×3	コンテナ貨物、 シャーン
-12.0	240	30,000 DW×1	集装箱货物、 集装箱拖车
-9.0	350	10,000 DW×2	
-7.5	655	5,000 DW×5	
-4.5	240	700 DW×4	

コンテナ船
RORO船
集装箱船
RORO船

袖師第2埠頭 袖師第2码头

水深 水深(m)	延長 总长(m)	けい船能力 泊位能力	主な取扱貨物 主要处理货物
-10~-12	330	30,000 DW×1	化学製品、石油製品、 再利用資源
-9.0	165	10,000 DW×1	化学药品、石油制品、 再生资源
-7.5	72	1,000 DW×1	

ケミカルタンカー
化学品油輪

江尻埠頭 江尻码头

水深 水深(m)	延長 总长(m)	けい船能力 泊位能力	主な取扱貨物 主要处理货物
-6.5	682	3,000 DW×7	水産品 水产品
-4.5	751	700 DW×11	

漁船
漁船

清水埠頭 清水码头

水深 水深(m)	延長 总长(m)	けい船能力 泊位能力	主な取扱貨物 主要处理货物
-4.5	323	700 DW×5	飼肥料 饲料、肥料

飼料船
饲料船

富士見埠頭 富士見码头

水深 水深(m)	延長 总长(m)	けい船能力 泊位能力	主な取扱貨物 主要处理货物
-12.0	480	30,000 DW×2	とうもろこし、麦、 木材チップ、セメント、 紙パルプ
-9.0	329	10,000 DW×2	玉米、小麦、木材削片、 水泥、纸浆
-7.5	140	5,000 DW×1	
-5.5	113	700 DW×2	

セメント船
チップ船
紙パルプ船
穀類船
水泥船
削片船
纸浆船
谷类船

日の出埠頭 日出码头

水深 水深(m)	延長 总长(m)	けい船能力 泊位能力	主な取扱貨物 主要处理货物
-12.0	480	30,000 DW×2	紙パルプ、水産品
-7.5	260	5,000 DW×2	紙漿、水产品
-4.5	80	700 DW×1	

紙パルプ船
冷凍運搬船
クルーズ客船
フェリー
纸浆船
冷冻船
游轮
渡轮

新東名高速・中部横断道
Shin-Tomei Expressway/Chubu-Odan Expressway

コンテナターミナル

集装箱码头

多機能な

袖師コンテナターミナル

袖師多功能集装箱码头



総面積 总面积	184,096 m ²	
コンテナ蔵置能力 集装箱堆存能力	グラントスロット 5,035 TEU 装货用地 5,035 TEU	
岸壁・水深 岸壁・水深	3バース 720m・-12.0m 3泊位 720m・-12.0m	
ゲート 大门	8レーン 附属施設 (40tトラックスケール1台) 8车道 附属施設 (40t軌道秤1台)	
冷凍電源設備 冷冻电源设备	244口 (440V / 30A) (220V / 60A) 244口 (440V / 30A) (220V / 60A)	
メンテナンスショップ 维修站	No.1 = 荷役機械用 延1,072m ² No.2 = コンテナ修理用 1,284m ² No.1 = 装卸機械用 总计1,072m ² No.2 = 集装箱修理用 1,284m ²	
くん蒸関連施設 熏蒸相关设备	コンテナ専用くん蒸施設 900m ² 輸入農産物検査場 654m ² 集装箱専用熏蒸设备 (900m ²) 进口农产品检查站 (645m ²)	
荷役機械 装卸机械	ガントリークレーン 门式起重机	3基 (16列5段積対応2基 / 13列4段積対応1基) 3座 (可应对16列5段堆放 2座 / 可应对13列4段堆放 1座)
	トランスファークレーン 搬运起重机	7基 (タイヤ式橋型) 7座 (轮胎式桥架型)
	コンテナフォークリフト 集装箱叉车	8台 8辆

浜松内陸コンテナ基地 浜松内陸集装箱基地

静岡県浜松内陸コンテナ基地は、港を持たない県西部地域の工業製品の輸出と国際海運のコンテナ化に対応するため、東名高速道路浜松インターチェンジに隣接して、我が国初の内陸の国際貿易港として誕生しました。

静岡県浜松内陸集装箱基地、为解决无港口的县西部地区工业制品出口及国际海运集装箱化问题，诞生于东名高速公路滨松出入口相接处，成为我国国内首座内陆国际贸易港口。



A コンテナ専用くん蒸施設
輸入農産物を消毒します。
集装箱专用熏蒸设备
用于进口农产品消毒。



B タンクコンテナ洗浄施設
県内初の洗浄・整備・加温施設です。
罐式集装箱清洗设备
县内首次引入的清洗・保养・加温设备。



C コンテナ貨物大型X線検査装置
コンテナ1本あたり20分で検査します。
集装箱货物大型X光检查装置
1个集装箱检查时间为20分钟。



D ガントリークレーン
コンテナの荷役を行います。
门式起重机
用于集装箱的装卸。



毎月約100隻以上のコンテナ船が接岸する二つのコンテナターミナルを有しています。袖師第一埠頭コンテナターミナルは、コンテナくん蒸施設やタンクコンテナ洗浄施設を配置しRORO船も接岸するなど、その機能は多岐にわたります。また、新興津コンテナターミナルは、水深15m、延長700mの耐震強化岸壁で、コンテナ船の大型化に対応した23列対応の耐震・免震ガントリークレーンを配置した高規格なターミナルです。

水港设有每月约100艘以上集装箱船舶靠岸的集装箱码头两处。袖师第一码头集装箱码头，配备有集装箱熏蒸设备、罐式集装箱清洗设备，亦可迎接RORO船舶靠岸，兼备多样化功能。同时，新兴津集装箱码头，水深15m，高度抗震岸壁总长700m，并配备有可应对大型货船的23列抗震/免震门式起重机，为高规格码头。

高規格な

新興津コンテナターミナル

高規格の新興津集装箱码头



総面積 总面积	260,823 m ²	
コンテナ蔵置能力 集装箱堆存能力	グラントスロット 4,520 TEU 装货用地 4,520 TEU	
岸壁・水深 岸壁・水深	2バース 350×2m・-15.0m 2泊位 350m×2・-15.0m	
ゲート 大门	15レーン (40tコンテナスケール1台) 15车道 (40t軌道秤1台)	
冷凍電源設備 冷冻电源设备	288口 (440V / 30A) 288口 (440V / 30A)	
メンテナンスショップ 维修站	荷役機械用 1,059 m ² 装卸机械用 1,059m ²	
荷役機械 装卸机械	ガントリークレーン 门式起重机	6基 (18列6段積対応5基 / 23列6~8段積対応1基) 6座 (可应对18列6段堆放 5座 / 23列6~8段堆放 1座)
	トランスファークレーン 搬运起重机	15基 (タイヤ式橋型) 15座 (轮胎式桥架型)
	コンテナフォークリフト 集装箱叉车	6台 6辆



人が集うプレミアムエリアの創出

打造汇聚人气的高端区域

世界文化遺産「富士山」をはじめとした豊富な観光資源、市民に根づいたホスピタリティにより、大型クルーズ船の寄港が増加しています。国内外から人が集う、そして笑顔や、最高の出会いが溢れるプレミアムエリアが創出されています。

清水港凭借着以世界文化遗产“富士山”为首的、丰富的观光资源，以及根植于市民内心的热情好客精神，吸引着越来越多的大型邮轮靠港。清水港正打造着汇聚国内外人气、充满笑容与绝佳邂逅的高端区域。



Infectious smiles, unforgettable encounters, and much, much more ...

日の出埠頭の再開発

日出码头的二次开发

- 日の出埠頭の一部はクルーズターミナルをはじめとする再開発が計画されています。
- 日出码头正计划二次开发以邮轮码头为首的部分区域。



再開発予定図 二次开发计划图



ウォーターフロント完成イメージ図 海浜区完成预想图

安全・安心なクルーズ船の寄港受入

安全・安定的游轮入港机制



遮蔽シートの設置とソーシャルディスタンスの確保
安装隔离挡板，确保社交距离



検温・消毒
测温・消毒

最新の寄港情報は
こちらから
最新寄港信息查询此处

<http://www.shimizu-port.jp/shipinfo.html>

世界に誇る静岡の魅力

值得向全世界夸耀的静岡魅力

清水港周辺には、世界遺産の富士山だけではなく、国宝「久能山東照宮」や、「静岡県立美術館」など、世界に誇る観光名所が多数あり、美しい風景や恵まれた自然、豊かな食文化を五感で堪能することができます。また、県外の空港や大都市圏とのアクセスも良好で、観光拠点に最適な港です。

清水港周辺，不仅坐落着世界遗产富士山，还环绕着众多值得向全世界夸耀的观光名胜，例如国宝“久能山东照宫”、“静冈县立美术馆”等。这里有美不胜收的风景、充沛优美的大自然，还有丰富的美食文化，为您带来全方位的五感享受。同时，清水港与县外的机场、大都市圈之间交通便利，是最为合适的观光据点港口。

Culture (文化)



久能山東照宮 (国宝)
徳川家康公をご祭神としておまつりする全国東照宮の創祀久能山東照宮 (国宝) 以徳川家康为祭神的神社。在全国各东照宫中最早创建。



静岡県立美術館
東洋・西洋の風景画を中心に收藏。ロダンの作品も多数常設展示 静冈县立美术馆 收藏作品以东洋・西洋风景画为主。同时常设众多罗丹作品展示。



清見寺 (重要文化財)
徳川家康公縁の寺。国の名勝庭園や五百羅漢は必見 清見寺 (重要文化遺産) 与徳川家康渊源极深的寺庙。其中的国家级名勝庭園、五百罗汉绝对值得一览。



静岡市東海道広重美術館
浮世絵師・歌川広重の代表的な東海道シリーズを中心に約1,400点を收藏 静岡市東海道広重美术馆 以浮世绘大师・歌川广重极具代表性的东海道系列作品为主，收藏作品多达约1,400件。



志田家住宅主家 (登録有形文化財)
江戸時代の行まいを今に伝える短冊状の敷地に建つ町屋建築 志田家住宅主家 (登记文物) 建立于长条形宅基上的商铺建筑，将江户时代的生活氛围传达到现代的今天。

Location (景点)



駿河湾
日本一高い富士山(3,776m)の裾野に位置する日本一深き美しい駿河湾(2,500m) 駿河湾 位于日本最高山富士山(3776m)山脚原野，是日本最深的美丽海湾(2500m)。



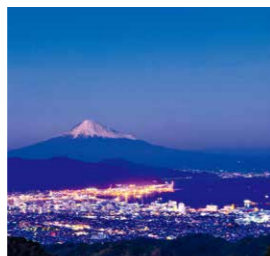
帆船
日本最大の練習帆船「日本丸」や「海王丸」と富士山のコラボ雄姿は清水港の毎年の風物詩 帆船 T日本最大的练习用帆船“日本丸”、“海王丸”，与富士山相映生辉的雄姿，形成清水港每年的季节美景。



三保松原 (富士山世界文化遺産の構成資産)
海岸沿い7kmに生い茂る3万本の松、白波、富士山の絶景と羽衣伝説 三保松原 (富士山世界文化遺産的构成资产) 海岸沿线茂密生长着绵延7km、共计3万棵松树，还有白浪、富士山绝景与羽衣传说。



茶畑
綺麗な水と温暖な気候に恵まれた富士山麓に広がる日本一の茶所 茶田 受益于纯净的水源、温暖的气候，铺展于富士山麓的茶田成为日本第一产茶地。



日本平
駿河湾や伊豆の山々、正面には富士山、雄大な景色が広がる国の名勝 日本平 国家级名胜，在此可眺望駿河湾、伊豆群山，正面则可观富士山等宏伟景色。

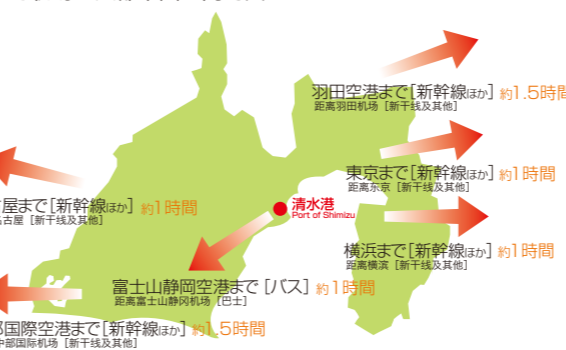


駿河湾は **世界で最も美しい湾クラブ** に加盟しています。 駿河湾已加入“世界最美港湾俱乐部”。

世界で最も美しい湾クラブ (The MOST BEAUTIFUL BAYS in the world) は、優れた自然景観を保全しながら、湾周辺地域の観光振興や地域経済の発展との共存を図ることを活動理念としたクラブです。

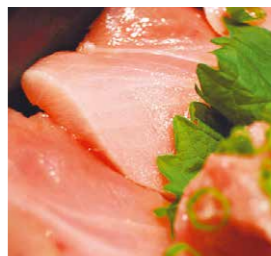
世界最美港湾俱乐部，以“保全优美自然景观的同时，致力于港湾周边地域的观光振兴与地区经济发展”为活动理念。

空港・大都市圏とのアクセス



動画「富士山の誘惑」はこちらから 观看静岡魅力解说视频，敬请访问此处 <https://www.portofshimizu.com/>

Gourmet (美食)



海鮮
日本一的好漁場駿河湾。まぐろやしらすなどびちびちな魚介をご堪能 海鮮 駿河湾，日本第一丰收渔场。在此您可品尝到金枪鱼、沙丁鱼等活蹦乱跳的新鲜海鱼。



桜えびかき揚げ
駿河湾限定のきれいなピンクの桜えび。生、茹、揚とお好みの食べ方でご堪能 桜えび炸什锦 駿河湾限定出产的晶莹剔透、粉红可爱的樱花虾。吃法多样，可生吃、水煮、油炸，或选择您喜爱的吃法。



もつカレー
清水の居酒屋定番メニュー「もつカレー」。各店工夫を凝らした地元グルメをお試しあれ 内脏咖喱 清水小酒馆的经典菜品“内脏咖喱”。敬请品味各酒家凝聚巧思的当地美食。



静岡おでん
ダシ粉と青海苔をかけて食べる黒いおでん。驚きと感動のさっぱりした味わい 静岡关东煮 食用时撒上高汤粉与青海苔的黑色关东煮。味道清爽，为您带来惊喜与感动。



静岡茶
日本一のお茶どころ。味、色、香の違いを味わう 茶叶 日本第一产茶地。敬请细品色、香、味之不同。

Activities (活动)



いちご狩り
濃厚な甘みと香りが特徴のないちごを心ゆくまで楽しむ(1月-5月) 采摘草莓 请尽情享受地享受以甘甜、馥郁著称的草莓(1月-5月)。



お茶摘み体験
自然の中での茶摘みや手もみでオリジナル茶を楽しむ(衣装貸出) 采茶 身处大自然中，采茶、揉茶。创作属于自己的独特茶产品(采茶服可租借)。



握りずし体験
目の前でさばいた新鮮な魚を使いずし職人から握り方を伝授 手握寿司制作体验 使用就在眼前刚处理好的新鲜鱼类，跟随寿司匠人学习寿司制作方法。



伝統工芸を体験 (駿府匠宿)
「駿河千筋竹細工」など、静岡の伝統工芸を体験 駿河竹编手工艺 (駿府匠宿) 体验“骏河竹编手工艺”等静岡传统工艺。



日本平動物園
「行動展示」で動物のありのままの姿を身近で観察 日本平动物园 通过“动物行为展示”，近距离观察动物原生态。

富士山を借景にする港

巧借富士山之景的港口

清水港は、日本を象徴し世界遺産の富士山を最も美しく見ることができる港です。港の構造物と富士山、駿河湾を美しいコントラストで描き出すみなと色彩計画により、日本を代表するビューポイントとして国内はもとより世界から注目を集めています。

清水港，从这一港口位置，可以看到最美的、象征着日本的世界遗产富士山。
通过将港口建筑与富士山、骏河湾进行惊艳反差对比的港口色彩计划，清水港成为足以代表日本的观景点，赢得国内乃至世界的广泛关注。

朝焼け 日本平から



朝霞 来自日本平

三保松原から



来自三保松原

クルーズ船の入港



邮轮入港

コンテナ船と新興津コンテナターミナル



集装箱船舶と新興津集装箱码头

夜景 日本平から



夜景 来自日本平

夏の雄大な富士山



雄偉的富士山夏季

薩埵峠から



来自萨埵峠

穏やかな朝



平静恬和的早晨

清水マリンパークから



来自清水海洋乐园

清水港・みなと色彩計画

清水港・港口色彩計画

清水港の周辺施設は、アクアブルーとホワイトを基調とした配色計画に基づく、自然になじむ色で彩られています。これにより、清水港は他の物流港にはない美しい景観を楽しむことができます。

清水港の周辺施設，通过以水蓝和白色为基调的配色计划，将绽放与自然和谐相融的色彩。该计划，将令您在清水港享受到其他物流港口所不具备的绚丽景观。



お問い合わせ >>> みなと色彩計画推進協議会 Tel.054-354-2343
详情咨询 港口色彩计划推进协议会 Tel. +81 54 354 2432



むかし・今・これから

過去・現在・未来

清水港のルーツは、約1300年前の飛鳥時代までさかのぼります。日本書紀に、「660年頃、ときの斉明天皇の命によりここで軍船を建造し船出した」との記録があります。以来、清水港は現在に至るまで、時代のニーズとともに、人・もの・情報の交流拠点として発展してきました。そしてこれからも、みなさまとともに時代を歩んでいきます。

清水港の起源、可追溯到约1300年前的飞鸟时代。日本书记中，留下了“660年左右，遵照当时齐明天皇的命令，于此处建造了军船并出航”的记录。自那以后，清水港发展至今，紧密迎合时代需求，已发展为·人·物·信息的交流据点。今后也将与大家共同迈向新时代。

清水港の歴史

初めて文献「光明寺文書」に海上交通の要所であった事実が示唆

- 1605 徳川家康が清水を軍事上の海上交通の要衝とし、港町をつくる
- 1863 清水港から横浜港へお茶を出荷開始
- 1878 清水波止場を築造
- 1899 開港場に指定（勅令第342号）
- 1906 神奈川丸でお茶を米国に直輸出開始
- 1918 お茶の輸出が全国の80%
- 1922 ソ連沿海州産木材の輸入開始
- 1924 米国産木材の輸入開始
- 1927 折戸湾に県営水面貯木場が完成
- 1928 臨港線の清水港駅に、木材積込機械のテルファー設置
- 1929 日の出埠頭が完成
- 1930 北米向けマグロ缶詰を輸出開始
- 1952 特定重要港湾に指定
- 1959 石炭埠頭（富士見埠頭）が完成
- 1962 第一次港湾整備五ヶ年計画を策定
- 1966 興津第一埠頭、供用開始
- 1968 興津第二埠頭、供用開始
- 1970 コンテナ船初入港、興津第二埠頭ガントリークレーン供用開始
- 1971 浜松内陸コンテナ基地が完成
- 1981 袖師第一埠頭コンテナヤード一部及びガントリークレーン供用開始
- 1984 清水港、青島港と友好提携調印
- 1986 清水港、サバンナ港姉妹港提携調印
- 1990 豪華客船「クイーンエリザベス2」入港
- 1992 清水港「みなと色彩計画」の策定
- 1999 開港100周年、記念式典開催（8月4日）
- 2003 新興津コンテナターミナル供用開始
- 2004 年間コンテナ取扱量50万TEU超達成
- 2011 国際拠点港湾に指定
- 2013 新興津埠頭第二バース一部供用開始
- 2017 国際旅客船拠点形成港湾に指定
- 清水港、トリエステ港姉妹港提携調印
- 2019 開港120周年、記念式典開催（8月4日）

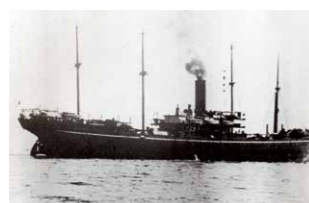
清水港的历史

文献《光明寺文书》最早记录了清水港作为海上交通要道这一事实

- 1605 徳川家康将清水作为军事上的海上交通要塞，并建立了港口城市
- 1863 清水港开始向横浜港发送茶叶
- 1878 建造清水埠头
- 1899 被指定为通商港口（敕令第342号）
- 1906 通过神奈川丸开始向美国直接出口茶叶
- 1918 茶叶出口占全国80%
- 1922 开始进口苏联沿海州产木材
- 1924 开始进口美国产木材
- 1927 位于折戸湾的县营水上贮木场建成
- 1928 临港线的清水港站设置用于木材装载的机械缆车
- 1929 日出码头竣工
- 1930 开始面向北美出口金枪鱼罐头
- 1952 被指定为特定重要港湾
- 1959 石炭码头（富士见码头）竣工
- 1962 第一次港湾修整五年计划制定
- 1966 兴津第一码头，开始投入使用
- 1968 兴津第二码头，开始投入使用
- 1970 集装箱船舶初次入港，兴津第二码头门式起重机开始投入使用
- 1971 滨松内陆集装箱基地竣工
- 1981 袖师第一码头集装箱堆放场部分区域及门式起重机开始投入使用
- 1984 清水港、青岛港缔结友好合作条约
- 1986 清水港、萨凡纳港缔结姐妹港合作条约
- 1990 豪华客船“伊丽莎白女王2号”入港
- 1992 制定清水港“港口色彩计划”
- 1999 举行开港100周年纪念仪式（8月4日）
- 2003 新兴津集装箱码头开始投入使用
- 2004 年间集装箱处理量达成超50万TEU目标
- 2011 被指定为国际据点港湾
- 2013 新兴津码头第二泊位部分区域开始投入使用
- 2017 被指定为国际邮轮基地港
- 清水港、的里雅斯特港签约缔结姐妹港
- 2019 举行开港120周年纪念仪式（8月4日）



▲江戸時代の江尻
江戸时期的江尻



▲明治時代、茶の輸出を中心とした
外国との貿易
明治时代，以茶叶出口为主，与外国开展贸易



▲海外に輸出されたお茶の
ラベル
出口至海外的茶叶标签



▲昭和初期、木材を陸揚げする
テルファー（機械遺産）
昭和初期，用于木材卸货的
机械缆车（机械遗产）



▲昭和初期の日の出埠頭
昭和初期的日出码头

清水港のこれから

清水港的未来

- 物流機能の集約・高度化
- 新興津地区の開発推進
- 清水都心ウォーターフロント地区の開発

- 物流機能の集約化・高度化
- 新興津地区の開発推進
- 清水都心海浜地区の開発



空間利用ゾーニング（清水港長期構想）
空间利用分区（清水港长期规划）



清水都心ウォーターフロント地区の開発（イメージ）
清水都心海浜地区开发（预想）

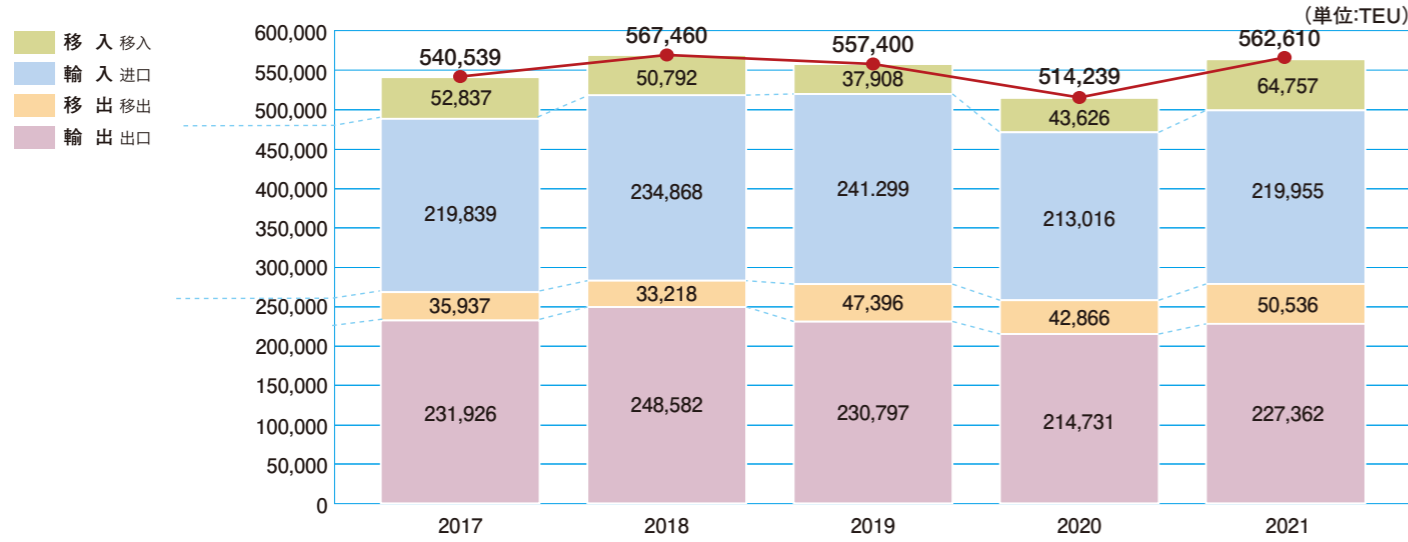
数字で見る清水港

用数字来看清水港

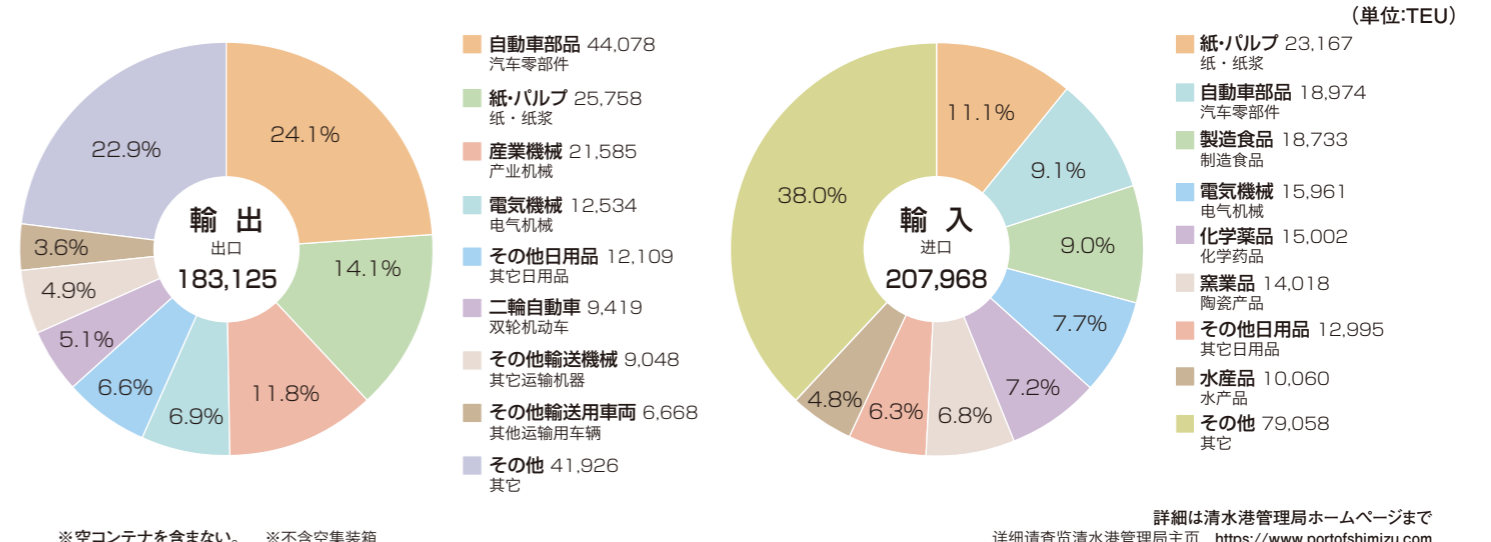
多様な貨物を取り扱う港である清水港を、コンテナ取扱い個数（TEU）、取扱貨物量（トン）、貿易額（円）、の3指標でご覧いただけます。コンテナ取扱い個数では過去の輸出超過から最近では輸出・輸入のバランスがとれてきており、貨物量では原材料、エネルギーなどの輸入が多く、貿易額では輸出が輸入の約2倍で、日本の貿易収支黒字額に大きく貢献しています。

可以通过集装箱处理个数（TEU）、处理货物量（吨）、贸易额（日元）这三项指标来了解进行多种多样货物处理的清水港。在集装箱处理个数方面，从过去的出口居高，到最近的出口・进口取得平衡；在货物量方面，原材料、能源等的进口居多；贸易额方面，出口约为进口的2倍，为日本的贸易收支黑字做出巨大贡献。

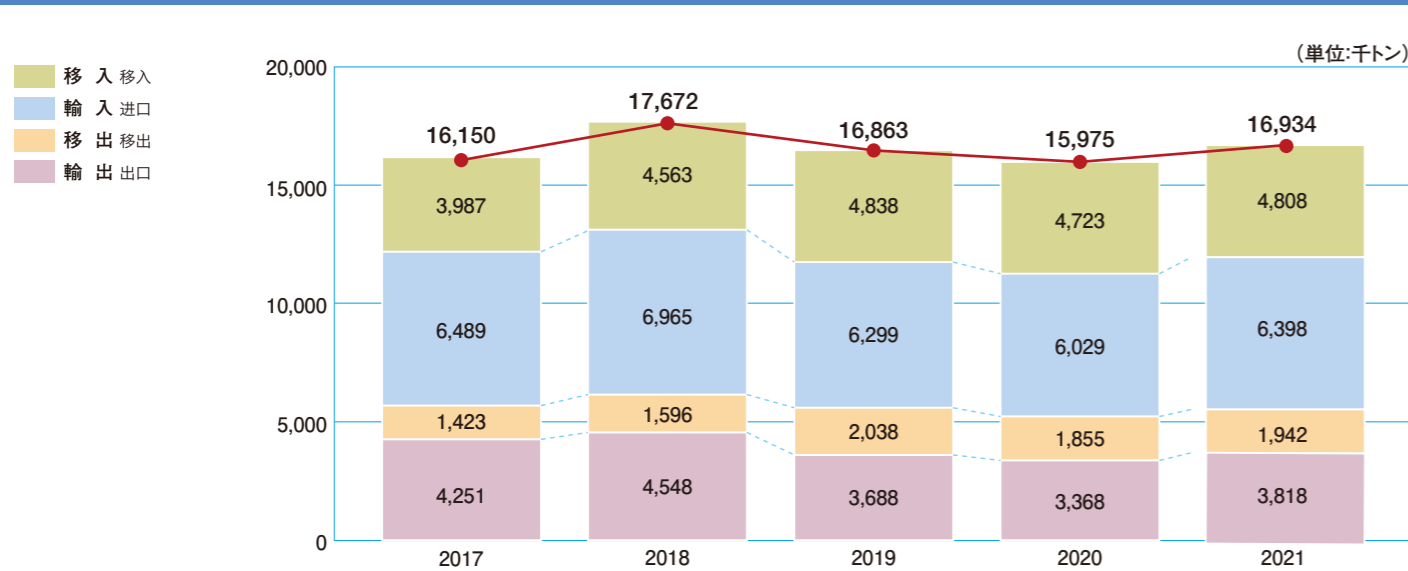
コンテナ取扱個数 集装箱处理个数



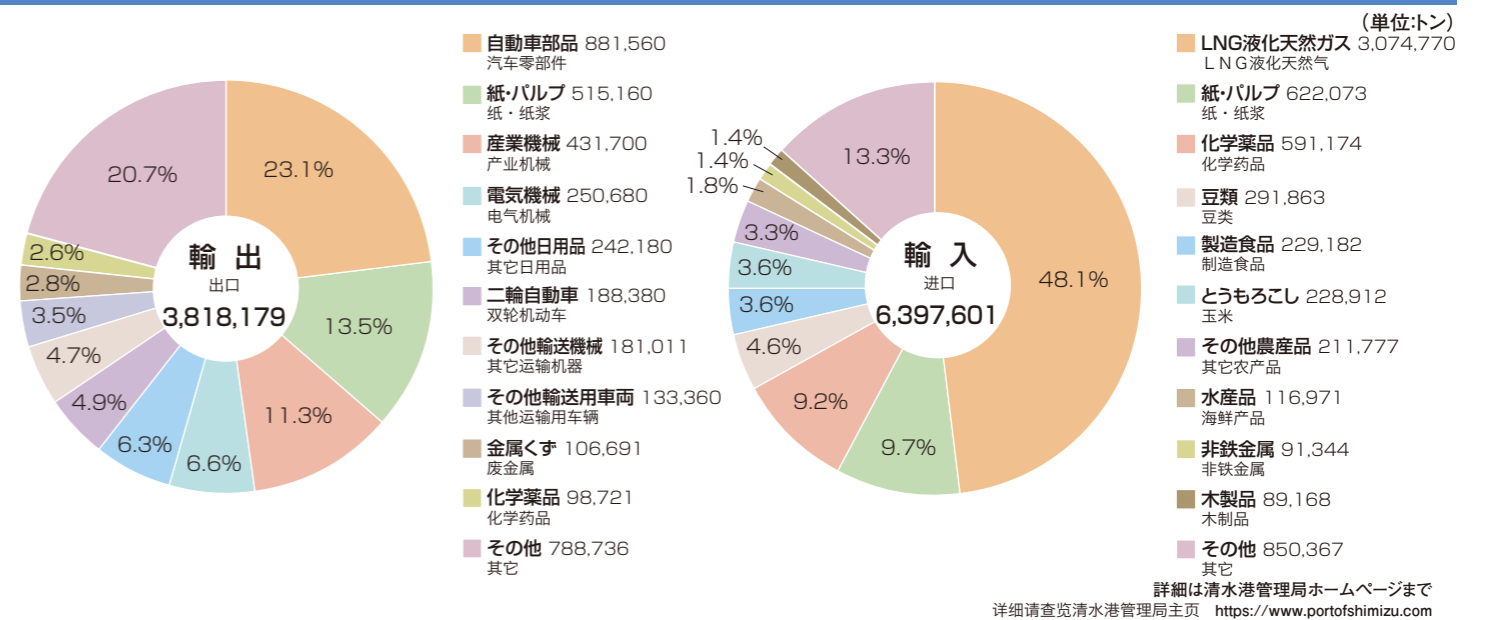
2021年の輸出入の状況 的 细节2021 (由项)



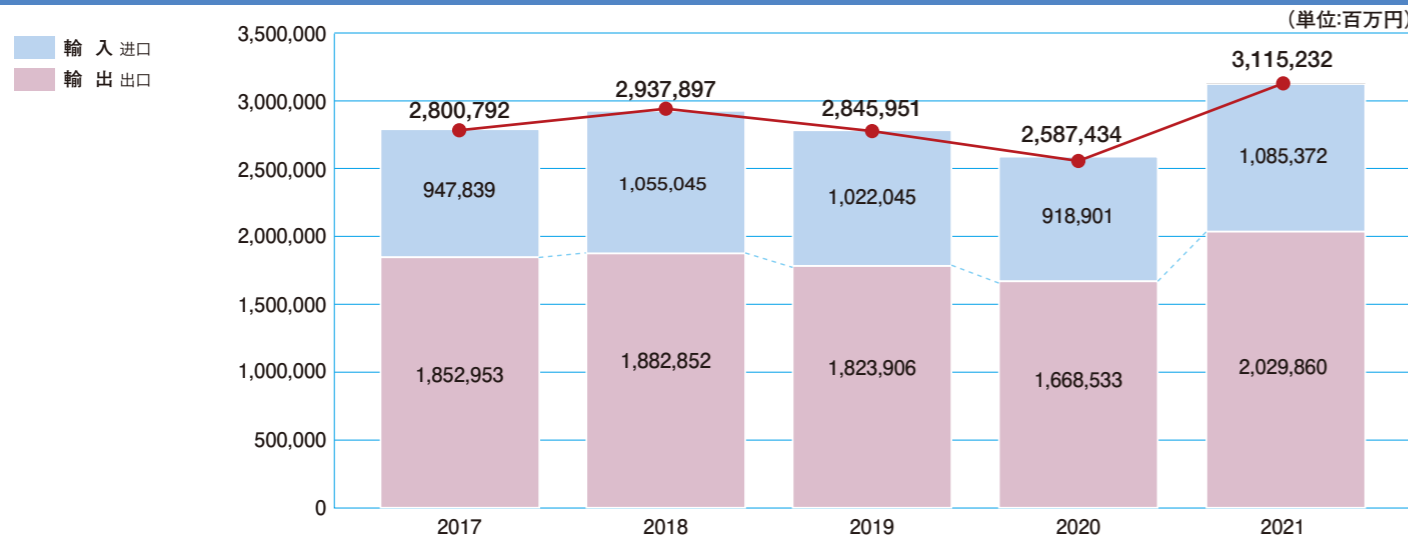
取扱貨物量 处理货物量



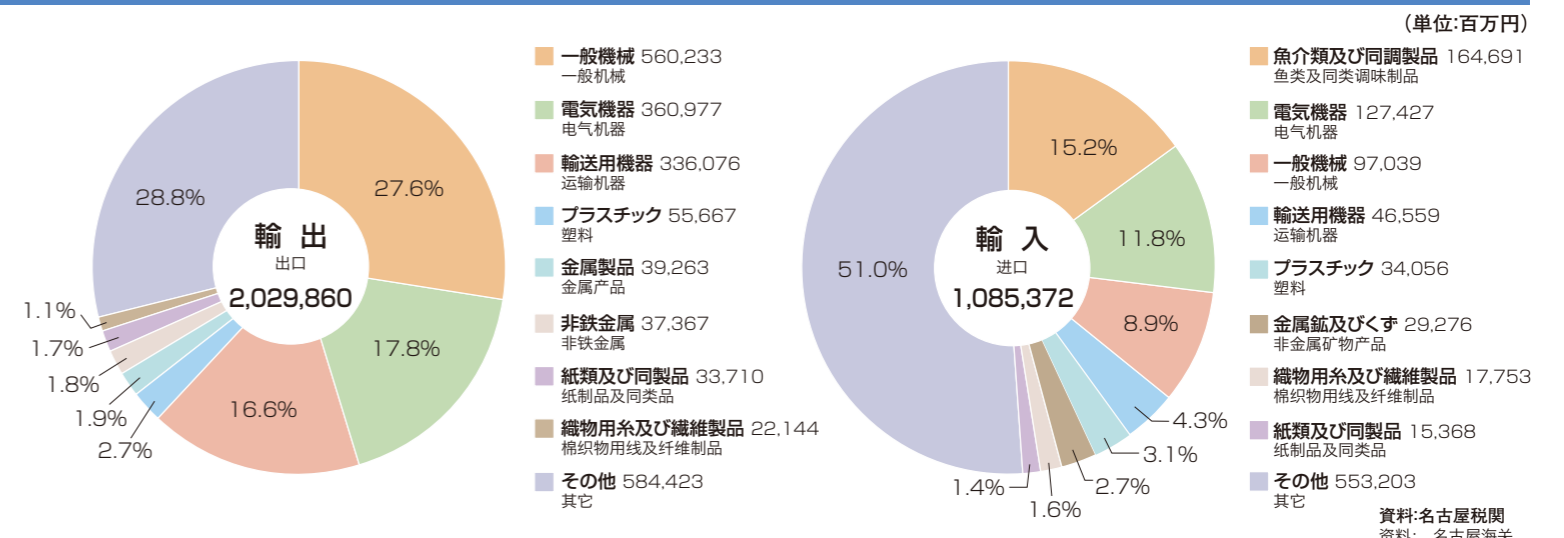
2021年の輸出入の状況 的 细节2021 (由项)



貿易額 贸易额



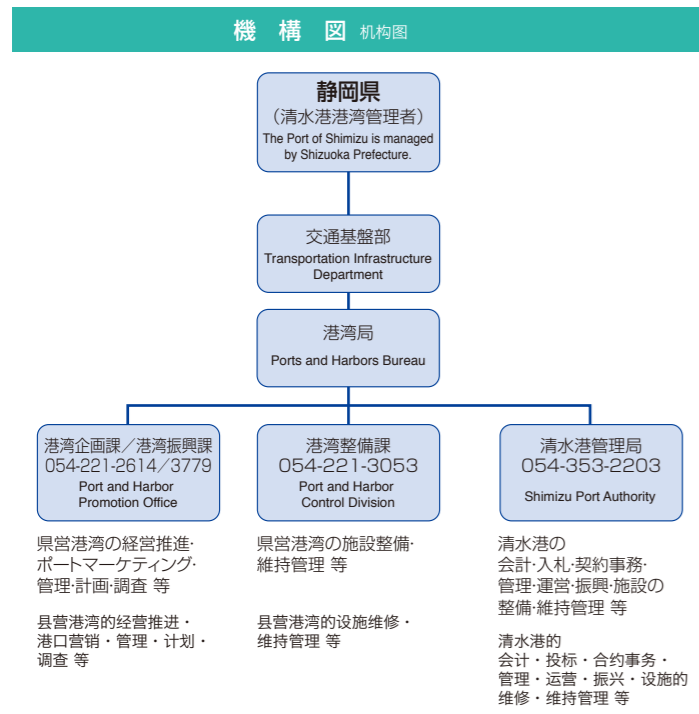
2021年の輸出入の状況 的 细节2021 (由项)



資料:名古屋税関
資料:名古屋海関

港湾関係団体リスト

港湾相关团体列表



官民一体となった港のセールス活動

官民成为一体进行港湾的营销活动

清水港では、長年にわたり官民一体となって、港のセールス活動を行っています。その活動は、コンテナ船や客船の誘致など多岐にわたり、港の振興と活性化に繋がっています。

在清水港，长年以来，官民成为一体进行港湾的营销活动。该活动包括集装箱船和客船的招揽等多方面的活动，促进与港口的振兴和活力化。



関係団体等 相关团体等

独立行政法人 日本貿易振興機構 ジェトロ静岡貿易情報センター Japan External Trade Organization JETRO Shizuoka	054 (352) 8643
独立行政法人 日本貿易振興機構 ジェトロ浜松貿易情報センター Japan External Trade Organization JETRO Hamamatsu	053 (450) 1021
公益社団法人 静岡県国際経済振興会 Shizuoka International Business Association	054 (254) 5161
公益財団法人 静岡県コンテナ輸送振興協会 Shizuoka Container Transportation Association	053 (421) 2301
静岡県倉庫協会 The Shizuoka-ken Warehousing Association	054 (352) 8001
清水海運貨物取扱同業会 (株式会社天野回漕店) Shimizu Freight Forwarders Association	054 (353) 2200
清水港運協会 Shimizu Harbor Transportation Association	054 (354) 3265
一般財団法人 清水港湾福利厚生協会 Shimizu Port Welfare Association	054 (363) 0029
清水港上屋利用組合 Shimizu Port Warehouse Users' Association	054 (352) 3488
清水港振興株式会社 Shimizu Port Reserch & Development Co., Ltd.	054 (369) 6666
清水港船舶代理店会(株式会社天野回漕店) Shimizu Port Shipping Agent Association	054 (353) 2162
清水コンテナターミナル株式会社 Shimizu Container Terminal Co., Ltd.	054 (369) 7521
公益社団法人 清水清港会 Shimizu Seikoukai	054 (353) 1612
名古屋通関業会清水支部 Nagoya Customs Brokers Association Shimizu Branch	054 (354) 3238
清水港振興会 Shimizukou Shinkoukai	054 (354) 2343
清水みなとまちづくり公民連携協議会 Shimizu Port Urban Design Council	054 (388) 9900
静岡県の港湾・空港等 静岡県の港湾・机场等	
浜松内陸コンテナ基地 (公財 静岡県コンテナ輸送振興協会) Hamamatsu Inland Container Terminal (Container Transportation Association, Shizuoka, Prefecture)	053 (421) 2301
清水港(静岡県清水港管理局) Port of Shimizu	054 (353) 2203
御前崎港(静岡県御前崎港管理事務所) Port of Omaezaki	0548 (63) 3213
田子の浦港(静岡県田子の浦港管理事務所) Port of Tagonoura	0545 (33) 0495
富士山静岡空港(静岡県空港振興課) Mount Fuji Shizuoka Airport	054 (221) 3635
関係官公署 相关政府机构	
国土交通省中部運輸局静岡運輸支局清水庁舎 Shizuoka Transport Branch Office, Chubu District Transport Bureau, Ministry of Land, Infrastructure, Transport and Tourism	054 (352) 0175
国土交通省中部地方整備局清水港湾事務所 Shimizu Port Office, Chubu Regional Bureau, Ministry of Land, Infrastructure, Transport and Tourism	054 (352) 4146
静岡県経済産業部企業立地推進課 Business Development Division, Shizuoka Prefectural Government	054 (221) 2217
静岡県交通基盤部港湾振興課 Ports and Harbors Promotion Division	054 (221) 3779
静岡市経済局海洋文化都市推進部 "City of Maritime Culture" Promotion Team Shizuoka City Economic Affairs Bureau	054 (354) 2432
清水海上保安部 Shimizu Coast Guard Office	054 (353) 1118
清水警察署水上交番 Suijo Koban, Shimizu Police Station	054 (352) 0200
名古屋検疫所清水検疫所支所 Shimizu Branch office of Nagoya Quarantine Station	054 (352) 6012
名古屋税関清水税関支署 Nagoya Customs Shimizu Branch Customs	054 (352) 6116

農林水産省名古屋植物防疫所清水支所 Nagoya Plant Protection Station Shimizu Sub-Station, Ministry of Agriculture, Forestry and Fisheries	054 (352) 3775
農林水産省動物検疫所静岡出張所清水港事務所 Ministry of Agriculture, Forestry and Fisheries Animal Quarantine Service Shizuoka sub-branch Shimizu office	054 (353) 5086
法務省名古屋出入国在留管理局静岡出張所 Nagoya Regional Immigration Bureau, Shizuoka Branch Office	054 (653) 5571
船舶代理店業等 船舶代理店業等	
アオキトランス株式会社 Aoki Trans Corporation	054 (353) 2111
株式会社天野回漕店 Amano Kaisoten, Ltd.	054 (353) 2162
オー・オー・シー・エル(ジャパン)株式会社 OOCL(Japan)Ltd.	054 (371) 5510
清浜海運株式会社 Kiyohama Kaiun K.K	054 (353) 3011
株式会社サンライズ Sunrise, Ltd.	054 (352) 6513
静岡 SHIPPING 株式会社 Shizuoka Shipping K.K	054 (352) 9423
清水運送株式会社 Shimizu Unso Co., Ltd	054 (364) 2557
清水運輸株式会社 Shimizu Unyu K.K	054 (355) 0808
清水海運株式会社 Shimizu Kaiun Kaisha Ltd	054 (353) 3201
清水川崎運輸株式会社 Shimizu Kawasaki Transportation Co., Ltd.	054 (355) 2720
清水 SHIPPING 株式会社 Shimizu Shipping K.K	054 (354) 1910
清水倉庫株式会社 Shimizu Soko Kaisha, Ltd.	054 (371) 5510
清水ポートエージェンシー株式会社 Shimizu Port Agency Co., Ltd.	054 (395) 8100
清水ユニテッドエージェンシー株式会社 Shimizu United Agency Co., Ltd.	054 (355) 5055
親栄産業株式会社 Shinei Sangyo Co., Ltd.	054 (355) 3060
新清海運株式会社 Shinsei Kaiun, Ltd.	054 (351) 1819
鈴与株式会社 Suzuyo & Co., Ltd.	054 (354) 3115
駿河 SHIPPING 株式会社 Suruga Shipping Co., Ltd.	054 (352) 4559
清和海運株式会社 Seiwa Kaiun Co., Ltd.	054 (353) 2141
柏栄トランス株式会社 Hakuei Trans Co., Ltd.	054 (352) 1261
株式会社ハヤシ海運 清水事業所 Hayashi Kaiun Co., Ltd.	054 (366) 2733
海運貨物取扱業等 海运货物经销业等	
アオキトランス株式会社 Aoki Trans Corporation	054 (353) 2111
株式会社天野回漕店 Amano Kaisoten, Ltd.	054 (353) 2166
山九株式会社静岡支店 Sankyu Inc. Shizuoka Branch	054 (361) 5039
清水運送株式会社 Shimizu Unso Co., Ltd.	054 (366) 1179
清水倉庫株式会社 Shimizu Soko Kaisha, Ltd.	054 (371) 5500
清水埠頭株式会社 Shimizu Futo Co., Ltd.	054 (334) 7800
鈴与株式会社 Suzuyo & Co., Ltd.	054 (354) 3238

鈴与通関株式会社 Suzuyo Tsukan Co., Ltd.	054 (354) 3155
清和海運株式会社 Seiwa Kaiun Co., Ltd.	054 (288) 2748
日本通運株式会社浜松航空支店 国際貨物課 Nippon Express Co., Ltd. Hamamatsu Airlines Branch	053 (431) 1139
柏栄トランス株式会社 Hakuei Trans & Co., Ltd.	054 (352) 1284
株式会社富士ロジテック静岡 Fuji Logitech Shizuoka, Inc.	054 (369) 1531
港湾荷役事業 港湾搬卸事業	
清水埠頭株式会社 Shimizu Futo Co., Ltd.	054 (334) 2292
新興港運株式会社 Shinko Koun Co., Ltd.	054 (353) 6306
新興荷役サービス株式会社 Shinko Niyaku Service Co., Ltd.	054 (353) 5995
鈴与株式会社 Suzuyo & Co., Ltd.	054 (354) 3241
東海埠頭株式会社 Tokai Futo Co., Ltd.	054 (364) 1872
検数・検量・鑑定事業 検数・検量・鑑定业务	
一般財団法人 新日本検定協会清水事業所 Shin Nihon Kentei Kyokai Shimizu Branch	054 (340) 5400
鈴与株式会社 Suzuyo & Co., Ltd.	054 (354) 3252
一般社団法人 全日検名古屋支部清水現業所 All Nippon Checkers Corporation, Shimizu Office	054 (352) 1847
一般社団法人 日本海事検定協会清水第一事業所 Nippon Kaiji Kentei Kyokai First Shimizu Branch	054 (352) 0179
一般社団法人 日本海事検定協会清水第二事業所 Nippon Kaiji Kentei Kyokai Second Shimizu Branch	054 (352) 0178
一般社団法人 日本貨物検数協会 名古屋支部清水事務所 The Japan Cargo Tally Corporation, Shimizu Branch	054 (369) 3295
一般財団法人 日本穀物検定協会 中部支部静岡事務所 Japan Grain Inspection Association, Chubu Branch Shizuoka	054 (353) 1228
一般財団法人 日本油料検定協会東海支所清水事務所 Japan Oil Stuff Inspectors Corporation, Tokai Branch Shimizu	054 (352) 8549
東海埠頭株式会社 Tokai Futo Co., Ltd.	054 (364) 1872
その他機関 其他机关	
清水マリナーミナル Shimizu Marine Terminal	054 (355) 1122
株式会社エスバルスドリームフェリー S-Pulse Dream Ferry Co., Ltd	054 (353) 2222
一般社団法人 ふじさん駿河湾フェリー .Mt.Fuji Suruga Bay Ferry General Incorporated Association	054 (340) 5223
川崎近海汽船株式会社清水支店 Kawasaki Kinkai Kisen Kaisha, Ltd. Shimizu Branch	050 (3821) 1535
清水漁業協同組合 Shimizu Marine Cooperatives	054 (352) 5044
清水ポートサービス株式会社 Shimizu Port Service Co., Ltd.	054 (351) 0713
清水水先区水先人会 Shimizu Federation of Pilots' Associations	054 (352) 2191
鈴与セキュリティサービス株式会社 Suzuyo Security Service Co., Ltd.	054 (354) 0753
株式会社東洋信号通信社 清水船舶情報センター Toyo Shingo Tsushin-sha Co., Ltd. Shimizu Center	054 (369) 6251
富士山清水港クルーズ株式会社 Mt.Fuji Shimizu Port Cruise, Ltd	054 (353) 2222

※海外から電話をかける際は、国番号「81」+市外局番の「0」を抜いておかけください。
※从海外拨打电话时请拨打国号“81”+去掉市外局号的“0”。

Port of Shimizu 2022

発行者：静岡県清水港管理局

〒424-0922 静岡県静岡市清水区日の出町9-25
TEL: 054-353-2203 FAX: 054-354-0380

Issued by Shimizu Port Authority

9-25 Hinode, Shimizu Ward, Shizuoka City, Shizuoka 424-0922 Japan
TEL: +81-54-353-2203 (international) 054-323-2203 (domestic)
FAX: +81-54-354-0380 (international) 054-354-0380 (domestic)



<https://www.portofshimizu.com>



ソイインクを使用しています。